



PLAN MAESTRO

Actualizado 2024



TABLA DE CONTENIDOS

I.	PRÓLOGO AL PLAN MAESTRO DE MISIONES	3
II.	PRESENTACIÓN DEL PLAN MAESTRO DINAMIS	5
III.	BASES BÍBLICAS DE LA MISIÓN.	5
IV.	ELEMENTOS PARA UN DIAGNÓSTICO DE LA SITUACIÓN ACTUAL...	13
V.	OBJETIVOS PLAN MAESTRO Y METAS DE DINAMIS	16
VI.	ESTRUCTURA Y ORGANIZACIÓN DE DINAMIS	19
VII.	MAPA DE LOS CAMPOS MISIONEROS FUTUROS	20
VIII.	PERFIL DEL PERSONAL MISIONERO	22
	Se entenderá por tipos de misioneros los siguientes:	22
	· Misionero de UBACH: Personas patrocinadas y sostenidas en su totalidad por DINAMIS.	22
	· Misionero Compartido: Personas que son patrocinadas por DINAMIS, pero sostenidas de manera compartida con UBACH y la iglesia local o regional.	22
	· Misionero Local: Personas patrocinadas y sostenidas en su totalidad por la iglesia local o asociación regional. Se solicita que las iglesias enviadoras estén comunicando sobre la preparación, planificación y avances del trabajo misionero a DINAMIS (Alianzas).	22
IX.	PROYECTOS MISIONEROS	24
X.	CONVENIOS	24
XI.	PROMOCIÓN MISIONERA	25
XII.	FINANCIAMIENTO DE DINAMIS.	39

I. PRÓLOGO AL PLAN MAESTRO DE MISIONES DE LA UNIÓN EVANGÉLICA BAPTISTA DE CHILE

El presente Plan Maestro de Misiones, es el resultado de un anhelo histórico de la Obra Bautista en Chile, cuyo propósito esencial es definir una forma de abordar la obra misionera en el mundo.

Su primera edición fue aprobada el año 2019 en Asamblea desarrollada en la ciudad de Concepción y duraría hasta el año 2023. Fue elaborada por los pastores Alfredo Monje, Víctor Guillermo Olivares y Josué Fonseca, quienes trabajaron durante un año y medio, visitando campos misioneros de Chile y el extranjero para ver y escuchar sus necesidades y entrevistando a hermanos y hermanas con un enorme compromiso con la tarea misionera.

Junto a lo anterior, la comisión consultó bibliografía afín, contó con el apoyo del Seminario Teológico Bautista de Santiago y con información provista por la CBB MM, Misiones Mundiales de la Convención Bautista de Brasil, IMB International Mission Board de la Convención Bautista del sur de EE. UU, Misiones Internacionales de la ABC American Baptist Churches, Misiones Internacionales de la UEBE, Unión Evangélica Bautista de España, y antecedentes diversos de la Alianza Bautista Mundial.

Por otro lado, es fundamental reconocer que la Obra Bautista de Chile es el resultado del compromiso misionero de muchos hermanos y hermanas que obedecieron al llamado de Dios y traspasaron fronteras para compartir el evangelio de Jesucristo en nuestro país. Existe una enorme gratitud de nuestra denominación por el trabajo de la International Mission Board de la Convención Bautista del sur de EE. UU, cuya generosidad permitió establecer ministros de culto, adquirir propiedades para las Iglesias, entregar apoyo para la formación teológica nacional e internacional, todo esto, por medio del envío constante de misioneros a diferentes lugares de Chile.

El trabajo asociativo con nuestros hermanos de Norteamérica permaneció hasta fines de los 80 y constituye un aprendizaje enorme para la definición de nuestro propio Plan Maestro de Misiones. En la actualidad se ha renovado este compromiso por medio de la firma de Convenios de Cooperación, dando por superada cualquier diferencia ocurrida a través del tiempo. También se mantiene un vínculo fraterno y de cooperación con Misiones Mundiales de la Convención Bautista de Brasil.

El año 2023, el Coplancor decidió enriquecer el documento original. Para ello eligió a nuestra hermana Alejandra Zamorano, presidenta de la Unión Nacional de Jóvenes, hno. Sergio Igor presidente de los Hombres Bautistas, hna. Noemy Zapata, presidenta de la Unión Femenil Nacional, Pr. Álvaro Escobar, presidente de la Asociación de Iglesias de Antofagasta y hna. Priscila Guevara, Directora Nacional de Misiones. Estas personas se sumaron al trabajo del Pr. Fonseca y Pr. Olivares componentes del grupo inicial. El Pr. Alfredo Monje, no continuó por razones de salud.

El documento entregado por este nuevo grupo ha sido socializado con el Consejo Nacional de Coordinación y Planificación (Coplancor) y cuenta con su respaldo unánime. Hoy lo ponemos al servicio de las Iglesias Bautistas y de la Obra en General, teniendo como propósito mayor el cumplimiento de la Misión, esto es: "Reconocernos como enviados de Jesús a todo lugar y allí anunciar y modelar sus enseñanzas con la ayuda irremplazable del Espíritu Santo. De esta forma, serán bendecidas todas las familias de la tierra".¹

Pr. Juan Carlos Barrera Silva

Presidente CEBACH-UBACH

¹Mateo 28:18-20; Juan 20:21-23; Hechos 1:8; Genesis 12:1-3

II. PRESENTACIÓN DEL PLAN MAESTRO DINAMIS

Hemos oído repetir que las misiones están en el centro del corazón de Dios. El Dr. John Stott ha escrito que “Dios en el Antiguo Testamento es misionero, Jesucristo en los Evangelios es misionero y el Espíritu Santo en el Nuevo Testamento es misionero”. En este entendido, la iglesia cristiana tiene el llamado bíblico, tanto desde la base del Antiguo Testamento, como en los Evangelios y el Nuevo Testamento, de anunciar la Palabra de Dios hasta los confines de la tierra. Jesús resucitado dijo: “Y me seréis testigos en Jerusalén, en toda Judea y en Samaria y hasta lo último de la tierra”, Hechos 1:8.

Nuestra iglesia Bautista como denominación se inició justamente de esta manera con la obra misionera de colonos agricultores alemanes menonitas laicos hacia fines de 1880, quienes iniciaron cultos en Castellano en fundos y campos de la región de la Araucanía. Estos esfuerzos dieron como resultado la organización de cinco iglesias y 300 miembros en Cajón, en 1908, en lo que ahora llamamos Unión de Iglesias Evangélicas Bautistas de Chile, UBACH.

Esta UBACH, con ya más de 116 años de vida organizada, está dando nuevos pasos de organización para formular renovadas iniciativas de acción misionera nacional y mundial. Queremos aprender de las experiencias del pasado plasmando en este Plan Maestro aquellos aspectos que consideramos importantes en la tarea que nos viene por delante hacia el futuro. Haciendo un análisis autocrítico a nuestro pasado también queremos enmendar y corregir aspectos deficientes que nos han caracterizado, señalando que queremos recoger lo bueno y desechar lo malo evitando seguir haciendo las cosas del mismo modo que las hemos hecho hasta aquí.

Por esto mismo la UBACH ha encomendado la creación de un Plan Maestro para la Dirección de Misiones (de ahora en adelante DINAMIS), que registre un proyecto con visión de la obra misionera a partir de nuestro contexto e identidad como Iglesias Bautistas en Chile.

III. BASES BÍBLICAS DE LA MISIÓN.

La definición más conocida entre los bautistas cuando nos referimos a la Biblia es decir que “es la Palabra de Dios nuestra regla de fe y práctica.”

Como declaración es muy breve y concisa, pero ¿es cierto en la vida de las iglesias?, por ahí vamos enfrentando una pregunta que no siempre quisiéramos responder. Sin embargo, es muy importante reconocer la Biblia como un libro misionero. Esto significa que no es un fin en sí mismo, sino un medio para revelar al Dios que busca al ser humano y da todo por reconciliarse con su creación. En las Escrituras, no son pasajes aislados los que constituyen el fundamento de la misión, sino que toda la Biblia es un libro misionero.

Esta es la Base Bíblica con que sostenemos este Plan Maestro DINAMIS.

Es hora de que superemos el reduccionismo aprendido el siglo pasado que citaba ciertos pasajes bíblicos como emblemáticos para hablar de la misión. El Espíritu Santo nos está invitando a asumir nuestra identidad de pueblo misionero, llamado a servir a un Dios misionero y que la hoja de ruta para cumplir con la misión es la Biblia entera.

David Bosch en su gran obra “Misión en Transformación”, se refiere a cambios de paradigma en la teología de la misión y nos dice al respecto: “No siempre se ha apreciado el carácter misionero del Nuevo Testamento. Durante muchos años la práctica consistió, dice Fiorenza (1976:1), en considerar al Nuevo Testamento primordialmente como una serie de “documentos sobre un conflicto doctrinal en el corazón del cristianismo y ver la historia primitiva de la iglesia como una historia “confesional”, es decir, “como una lucha entre distintos partidos y teólogos cristianos” y agrega Bosch: “Creo, que un acercamiento de esta índole al Nuevo Testamento está, por lo menos hasta cierto punto, mal encaminado”.

Con este enfoque el autor escribe su gran obra. Él sugiere que miremos la historia del cristianismo naciente como una "historia misionológica" y que su teología la asumamos primordialmente como una "teología misionológica". Desde este punto de vista no es raro decir que la teología es hija de la misión y no viceversa.

De esto se desprende entonces que las misiones no comienzan en lo que se ha dado en llamar Gran Comisión, presentada por cada uno de los evangelios (Mateo 28:16-20; Marcos 16:15; Lucas 24:44-49 y Juan 20:21). La verdad es que la misión de Dios se inicia antes de la creación y cobra significado en los primeros capítulos de la Biblia.

Desde esta perspectiva la misión está fundamentada a lo largo de todas las Escrituras, se infiere así que aún las Escrituras son producto de la misión y no la misión producto de las Escrituras.

La misión aparece en el primer capítulo de la Biblia. Mencionemos tres acciones creadoras de Dios que señalan claramente que esto es así:

- Creación del sol y la luna. (Génesis 1:14-19) El primer capítulo de la Biblia es un capítulo misionero. Emerge en medio de una cultura donde se adoraba al sol y a la luna, porque se les consideraba dioses, el texto bíblico es categórico: al llamarlas lumbreras, creadas para una función específica por el Creador. En esta declaración, evidentemente, hay una clara señal.
- Creación del ser humano. (Génesis 1: 26-31) Continúa el relato bíblico mostrando al ser humano creado a imagen de Dios. En una civilización donde se hacía una diferencia cualitativa entre los seres humanos; muchos eran esclavos y otros, sólo algunos, eran considerados dioses. Reyes, emperadores y faraones eran considerados de estirpe divino, sin embargo, el texto, también es categórico en señalar que todos los seres humanos fueron creados a la imagen de Dios.
- Instauración del día de reposo. (Génesis 2:1-3) Un tercer texto que destacar es la enseñanza acerca del día de reposo. El día de descanso era impensado en una sociedad donde la esclavitud era una institución. Sin embargo, el texto señala el anhelo de Dios de dar descanso al cuerpo. La propuesta de Dios es una clara señal de su preocupación por el bienestar de sus creaturas.

Estos son sólo algunos ejemplos para demostrar esta esta gran verdad, la cual debería llevarnos a replantearnos nuestra manera de leer la Biblia y comenzar a hacerlo con ojos, mente y corazón misioneros.

¿Está presente la misión en el Antiguo Testamento?

En el Antiguo Testamento encontramos una tensión entre la fuerza centrífuga y la fuerza centrípeta; estas cohabitan en todo el Antiguo Testamento; en él conviven una visión universal y una visión particular o local de la misión. Es decir, la fuerza que impulsa desde el centro hacia afuera (fuerza centrífuga) y la fuerza que impulsa desde afuera hacia el centro (fuerza centrípeta). Este es un buen ejemplo que nos ayuda a comprender con más claridad el mensaje del Antiguo Testamento.

La mirada desde el centro hacia afuera, para alcanzar a todo el mundo, es la fuerza centrífuga y una mirada desde afuera hacia adentro, es la mirada centrípeta, que entiende a Dios como un Dios nacional, esta mirada carece de un sentido de envío, es una corriente etnocéntrica, es decir, se mira a las otras naciones u otras culturas como inferiores.

Los profetas son los encargados de profundizar la conciencia misionera de Israel. Son los que señalan que, si bien Dios es el Creador del universo, la acción primaria de Dios es la liberación del pueblo hebreo de la esclavitud de Egipto. A partir de ese hecho salvífico comienza el proceso visible en toda la historia de Israel, el cual no cesa en el Antiguo Testamento porque toda esa historia de salvación viene a iluminar la experiencia del Nuevo Testamento y la historia de la iglesia. (II Crónicas 16:9; Salmo 67; Salmo 66:1-4).

Elegidos para la misión.

Dios elige a algunos para alcanzar a todos. El concepto de "elección", constituyó para Israel siempre un sentido contradictorio. Nos referimos a no entender, o mal entender, el por qué y el para qué Dios les escoge.

Israel comprende la elección como un favoritismo (Éxodo 19:5-6) lo que los llevó a poner el acento en los aspectos externos, en la pureza ceremonial, en la estructura religiosa, en el Templo como institución etc. (Isaías 1:1-20) Sin embargo, Dios les escoge, según lo afirman la Escrituras, no a causa de sus logros, de su valor, o de su condición, sino como una demostración del amor gratuito (gracia) de Dios por los que nada tienen. Entonces la elección no habla de exclusividad, sino de una estrategia misionera de Dios para alcanzar a su creación tan amada.

La misión de Dios nace en su corazón mismo. Esto ya es evidente en los primeros 11 capítulos del Génesis. Aquí vemos a Dios, una y otra vez buscando a sus creaturas, buscando a la huma-

nidad que la ha dado la espalda. El Dios misionero, a pesar de la rebelión humana, interviene vez tras vez y esos 11 primeros capítulos se conectan muy bien con las 70 etnias que son los descendientes de Noé que aparecen registrados en Génesis 10 lo que es muy importante porque aquí se encuentran los antepasados de Abraham. Esta introducción al Pentateuco, que tiene 11 capítulos desemboca con el inicio del capítulo 12, donde encontramos el llamado misionero de Abraham y su promesa de bendecir a TODAS las familias de la tierra.

El amor de Dios es inagotable, y es su amor, el que lo mueve a buscar al ser humano. Por eso el perdón se halla en el centro de la redención, a las puertas del reino. Jesús anuncia el reino como gracia. Como don del Padre. Lo hace por medio de la proclamación, de la narración de historias, de actos de sanidad y de perdón. Y la iglesia, es decir, nosotros, debemos seguir su ejemplo.

¿Conocemos la riqueza de lo que llamamos “La Gran Comisión”?

En el Nuevo Testamento encontramos decididamente una abierta intención misionera. Sin embargo, la iglesia no siempre ha visto el Nuevo Testamento, como un documento misionero. Conocemos bien la “Gran Comisión” según Mateo, pero hay más, el mandato no se agota en esa versión; aún más, es bueno que sepamos que, durante la historia de la iglesia, esa versión de la “Gran Comisión” que conocemos tan bien, fue conocida para nuestros antepasados como lo es para nosotros. Tenemos que abrirnos a conocer la diversidad de énfasis que los evangelios dan a la llamada “Gran Comisión”.

Veamos, de una manera muy breve la diversidad de énfasis que nos presentan los evangelios solamente en lo que se refiere a la gran comisión.

- Para Mateo la Gran Comisión es “hacer discípulos” (28:16-20). El énfasis esté puesto en la enseñanza.
- Para Marcos la Gran Comisión es “predicar el evangelio a toda criatura” (16:15). El énfasis está puesto en la proclamación.
- Para Lucas la Gran Comisión es ser testigos (24:48 y Hechos 1:8). El énfasis está puesto el testimonio integral y presencial.
- Para Juan la Gran Comisión no se centra en el QUÉ sino en el CÓMO (20:21). Juan nos dice que la misión es encarnacional, es decir, es servicio e identificación con el ser humano y sus necesidades para presentarles al Dios que está entre nosotros

Después de revisar estos cuatro énfasis, debemos agregar además que la característica principal del rostro del Padre que nos muestra Jesús es la compasión. Jesús nos muestra el rostro de Dios que invita, que acoge y que perdona. La misión y la evangelización que se requiere en el siglo XXI es una misión compasiva.

Un pasaje muy conocido por el mundo evangélico es el de Mateo 9:35-38:

*“Recorría Jesús todas las ciudades y aldeas,
Enseñando en las sinagogas de ellos,
y predicando el evangelio del reino,
y sanando toda enfermedad y toda dolencia en el pueblo.
Y al ver las multitudes, tuvo compasión de ellas;
porque estaban desamparadas y
dispersas como ovejas que no tienen pastor.
Entonces dijo a sus discípulos:
A la verdad la mies es mucha,
más los obreros pocos.
Rogad, pues, al Señor de la mies,
que envíe obreros a su mies”.*

Es un pasaje al cual recurrimos constantemente, cuando hablamos de la necesidad de los obreros que la obra del Señor requiere. Nos dice que debemos orar a Dios para que “envíe obreros a su mies”. Y hasta ahí llegamos. Sin embargo, en este breve pasaje, hay un aspecto muy importante que a menudo dejamos de lado o no lo subrayamos debidamente. Es el énfasis que pone Mateo en la compasión que caracterizó a Jesús en su mirada a la gente.

El breve pasaje que nos ocupa, muy a menudo lo hemos reducido, como lo hacemos muchas veces con distintas enseñanzas de la Palabra de Dios. Para superar ese reduccionismo debemos mirar el contexto, es decir, todo el capítulo 9 y todo el evangelio de Mateo. Por motivos de espacio, miremos sólo el capítulo nueve. Todo el capítulo nos muestra a Jesús abordando distintos tipos de situaciones y de personas y en todas ellas el común denominador es la compasión:

1.- v. 1-8. El paralítico tendido en una camilla.

Su saludo inicial al enfermo es “Ánimo, tus pecados te son perdonados”. ¿Por qué el perdón es el foco de la misión? Porque Jesús impulsado por la compasión tiene una mirada que va al fondo de

la necesidad humana. Porque el pecado distorsiona la creación y arruina la vida humana. Porque el pecado es la barrera que nos separa de Dios, del prójimo, de la naturaleza, de nosotros mismos y de la vida misma. Nótese que Jesús pone de relieve el perdón. Porque sin perdón, la vida no es vida. Por eso la compasión es fundamental en la tarea misionera y está puesta en la base de la enseñanza bíblica. El llamado al arrepentimiento, condición para ser perdonado, debe hacerse no desde el juicio, sino desde la compasión. La misión sin compasión se transforma en frío proselitismo. La misión sin compasión transforma al ser humano en un simple número, lo reduce de sujeto a un simple objeto de una estrategia de alcance estadístico.

2.- v. 9 – 13. Mateo el publicano es llamado a ser un seguidor suyo.

Jesús llama a una persona muy odiada en su medio. ¿Por qué una medida tan impopular? ¿Por qué llamar a este hombre odiado por todos? Los religiosos lo criticaron. Y en la comida que ofrece Mateo hay un diálogo, en el que Jesús responde con una enseñanza que nunca aprendieron los religiosos de todos los tiempos: "Misericordia quiero y no sacrificios" y "he venido a llamar a pecadores" (v.13).

3.- v. 18. Jairo, un dirigente religioso.

Este hombre tenía un rol como un pastor, un rabino, un sacerdote de estos tiempos (Lucas 8:41). Jesús acoge con compasión la solicitud de este dirigente religioso que también es padre de familia. La vida de este religioso y sus circunstancias muestra que en el estatus que hayamos logrado en la vida, la religiosidad que ostentemos, el abolengo espiritual que tengamos, las buenas obras, los años que llevamos como "fieles" miembros de alguna congregación, nada de eso constituye un soporte real cuando llegan las crisis a nuestras vidas, sólo la misericordia de Dios. Sólo el encuentro personal con el Salvador nos puede llevar al verdadero significado de la vida, es lo que le ocurrió a Jairo.

4.- v. 19–22. La mujer que padecía una hemorragia crónica.

Esta mujer tenía todo en contra de ella. En lo cultural, en lo religioso, en lo social, en lo físico, estaba en desventaja en todo. Era mujer, una mujer muy débil y una mujer, ceremonialmente hablando, impura. Y ante este cuadro de tal desventaja ¿Qué hace Jesús? La acoge. Es inclusivo. No le importan las críticas como no le importaron antes en la casa de Mateo, cuando se sentó a la mesa con todo tipo de personas. Jesús es compasivo con aquellos que la sociedad entera rechaza.

5.- v.27–31 Los ciegos. El Señor acoge a estos ciegos y les devuelve la visión. ¿Podemos percibir la inmensa compasión del Señor Jesús? Probablemente Jesús quería que los mismos fariseos se

dieran cuenta de su propia ceguera. Hoy, nosotros mismos debemos darnos cuenta también, cuán ciegos somos a veces que no podemos ver cómo Dios actúa y quiere actuar a nuestro alrededor. Tengamos presente que, en el mensaje a las iglesias, en la introducción del Apocalipsis, a la iglesia de Laodicea el ángel le da un mensaje estremecedor: "Eres ciega...unge tus ojos con colirio para que veas" (Apoc 3:14-22). ¡Oh!, necesitamos que el Espíritu Santo abra nuestros ojos para hacer la tarea misionera desde la compasión.

6.- v.33-34

El mudo endemoniado. Aquí Jesús ejerce todo su poder milagroso, y lo hace desde la compasión. ¿Por qué lo hace? Porque él quiere el bienestar integral, de todos los seres humanos. Los bautistas debemos avanzar varios pasos más adelante para asumir que en la misión muchas veces nos vamos a encontrar con el mal manifestado de distintas maneras, como la posesión demoníaca de seres humanos a los cuales Dios quiere otorgarles su salvación liberadora.

En todos estos pasajes hemos visto un denominador común: La compasión. La única motivación válida para hacer la misión es la compasión. Compasión no significa lástima, no significa filantropía, no significa buena voluntad, significa dolor de entrañas. Es la evangelización encarnacional según Juan 20:21, es la identificación y el servicio hacia el evangelizado. El evangelizador hoy debe saber escuchar a quien está evangelizando. Lo que tiene que movernos a la evangelización y la misión es la compasión de Dios.

Compasión ¿Hacia quienes? Hacia los impuros de nuestro tiempo. ¿Quiénes son hoy día los proscritos de nuestro tiempo, los equivalentes de aquellos que Jesús aceptó en su mesa abierta, quienes son los impuros hoy? Por ejemplo, Jesús no tuvo problemas en acoger a la mujer que era calificada como impura por esa sociedad. Hay muchas personas consideradas impuras, "No dignas de la compasión divina" por el estilo de vida que han adoptado, a esas personas tenemos que mostrarles que hay un Dios compasivo que se interesa en ellos. Es cierto que la compasión ha sido siempre vista como una debilidad por la sociedad ajena a la fe. La sociedad premia al fuerte, al que tiene poder, al autosuficiente. Las personas compasivas a menudo son consideradas personas sin carácter, personas débiles. La iglesia está llamada a identificarse con el Dios compasivo como lo hizo Jesús.

La misión tiene su origen en el corazón de Dios. La iglesia no es dueña de la misión, la misión es de Dios. La iglesia es producto de la misión y no viceversa. La iglesia no es un fin en sí mismo, sino un medio, un instrumento al cual Dios quiere usar para llevar adelante su misión.

Conocemos el propósito del Señor porque Él lo ha revelado en las Escrituras. La iglesia debe cumplir su misión en palabra y obra. Por eso debemos mirar la misión como misión integral.

La iglesia no evangeliza con el fin de crecer en número, la iglesia evangeliza para dar testimonio, para anunciar el gran amor de Dios. Si la iglesia piensa que tiene que evangelizar para crecer, estaría entendiéndose como un fin en sí misma. El crecimiento al que debemos aspirar debe ser integral, por eso es mejor hablar del desarrollo de la iglesia o hablar de las distintas dimensiones del crecimiento. Como en su momento lo planteó el misionero Orlando Costas: Crecimiento cualitativo y crecimiento cuantitativo. Crecimiento en altura en profundidad y en anchura.

La iglesia tiene que entenderse a sí misma como ENVIADA. Este vocablo viene del latín, misio (la acción de enviar) que puede corresponder al griego apostello, enviar. A la iglesia se le ha ordenado que donde se encuentre, su presencia debe anunciar la Buena Noticia.

Como lo vimos más arriba, la misión de la iglesia, según la versión de Mateo es fundamentalmente hacer discípulos a todas las naciones. Esta misión viene del corazón de Dios, quien la hace posible en Cristo. La iglesia es el agente humano de la misión, y la cumple por la palabra y obra mediante el poder del Espíritu Santo, para gloria del Dios trinitario.

Como se dice al inicio, la Biblia es un libro misionero. No se trata de buscar recetas en la Biblia, o textos aislados donde apoyarnos para afirmar que debemos misionar en el mundo que nos toca vivir. Debemos asumir que necesitamos reaprender a leer la Biblia para ver en ella, no un mensaje moralista, no una serie de reglas para vivir, sino que podamos ver en ella, la tierna y compasiva invitación de Dios, para acudir a Él y recibir su abrazo. Esa es la base de la misión cristiana según la enseñanza bíblica.

Los Principios Bautistas, siempre tan bien declarados, son muy útiles para ayudarnos a aplicar a la vida cotidiana, al diario caminar de la iglesia, una dinámica neotestamentaria que haga de nosotros en este siglo XXI iglesias misionales comprometidas con el reino de Dios.

Todos y cada uno de los principios bautistas nos orientan hacia nuestra forma de vivir nuestra fe en el mundo. Nuestra manera de pararnos en el mundo es o debería ser siempre de una forma misional:

El principio Cristológico

Con el que señalamos nuestra profunda convicción que JESUCRISTO es el SEÑOR, nos debe mover a un compromiso profundo, real y permanente en nuestro estilo de vida. Somos personas libres que viven bajo el señorío de Jesús.

El principio Bíblico

Con el que declaramos la autoridad de las Sagradas Escrituras, debe hacernos humildes para acercarnos a las Escrituras siempre en oración y dependiendo de la guía del Espíritu Santo para una mejor comprensión

El principio Espiritual

Con el que destacamos la necesidad de que cada miembro de la iglesia tenga la experiencia del nuevo nacimiento nos debe llevar a tomar muy en serio la evangelización no sólo como proclamación, sino que SIEMPRE debe ir enlazada del acompañamiento discipular. Personas que se bautizan sin haberse convertido, se transforman en un "lomo de toro" en el avance del reino de Dios y no sólo eso, puede llegar a enfermar de muerte a una congregación.

El principio Eclesiológico

Con el que declaramos un orden congregacionista, es decir un orden horizontal en la administración de la iglesia debe practicarse a la luz del principio del Señorío de JESUCRISTO. Ser congregacionistas nos obliga no a saber cómo votar ni conocer las reglas parlamentarias, nos obliga a ser discípulos llenos del Espíritu Santo que sean humildes y capaces de buscar los consensos necesarios para que en la iglesia siempre reine la armonía y la paz.

El principio Sociológico

Los bautistas somos un pueblo que ama la libertad. Creemos que Dios dotó de libre albedrío a cada ser humano. Esto nos ha llevado a comprometernos y trabajar siempre en el mundo, desde la Alianza Bautista mundial, por la libertad religiosa. Este principio muchas veces nos pone frente a frente a las dictaduras políticas y religiosas y en general a sistemas totalitarios.

El principio Político

Este principio nos orienta hacia la relación de una sana y sabia relación con el Estado. Creemos en la necesidad de la separación de la Iglesia con el Estado. No promovemos un Estado confesional. El Estado tiene el rol temporal de garantizar el derecho de todos los ciudadanos, sin exclusión, ha aspirar a una vida digna donde se garanticen derechos básicos como la salud, la educación, la vi-

vienda y las pensiones. Los bautistas jamás estaremos cómodos en un Estado represivo donde se restrinjan las libertades. No sólo la libertad religiosa sino todas las libertades.

El principio Misionero

Este principio ha sido el gran motivo porque los bautistas nos hemos asociado en uniones regionales, nacionales y mundiales. Asumimos la responsabilidad evangelizadora y misionera, con entusiasmo y realismo. Nos damos cuenta de que la tarea es inmensa y que para llevarla a cabo debemos aunar esfuerzos y recursos. Por eso el Programa Cooperativo, por eso las ofrendas misioneras, por eso la DINAMIS, por esos los seminarios teológicos, los colegios y los congresos misioneros. Es decir, para los bautistas todo debe estar al servicio de la misión.

IV. ELEMENTOS PARA UN DIAGNÓSTICO DE LA SITUACIÓN ACTUAL

La descripción detallada de los desafíos y deficiencias en el ámbito de las misiones de la UBACH (Unión Bautista de Chile) proporciona una base sólida para entender la necesidad de cambios. Aquí hay una recapitulación de los principales problemas identificados:

1. Falta de apoyo de las iglesias y líderes:

La falta de compromiso misionero por parte de las iglesias y líderes es un obstáculo importante para el desarrollo y la sostenibilidad de las misiones.

2. Escasez de misioneros a tiempo completo:

A pesar de los acuerdos de la Asamblea UBACH para contratar misioneros a tiempo completo, la mayoría de los misioneros son de proyectos compartidos, lo que limita su dedicación y eficacia.

3. Iniciativas locales independientes y desorganizadas:

La falta de coordinación y apoyo centralizado ha llevado a la proliferación de iniciativas locales que a menudo carecen de respaldo adecuado y terminan siendo responsabilidad de la UBACH.

4. Falta de apoyo y supervisión adecuados:

Los misioneros carecen de visitas, evaluaciones de desempeño, seguros y capacitación adecuada. Además, algunos misioneros buscan financiamiento externo sin informar a la UBACH.

5. Carencia de planificación estratégica y visión misionera:

La UBACH ha carecido de un plan de misiones y una visión clara para su trabajo misionero, lo que ha contribuido a la falta de dirección y enfoque. Además, se visualiza la necesidad de identificar de manera adecuada, y a su vez separar en su funcionamiento los proyectos misioneros nacionales como los internacionales.

6. Meta de Ofrenda Misionera:

La obra necesita definir sus campos de intervención, ya que en el supuesto que tuviéramos un proyecto en cada región y uno en cada continente, el blanco promedio de ofrenda debería ser de \$ 250.000.000.-

7. Falta de promoción efectiva de misiones:

La promoción de misiones se limita principalmente a afiches web, sin aprovechar medios más amplios y efectivos como videos, redes sociales y congresos misioneros.

8. Necesidad de convenios y colaboración internacional:

La falta de convenios con agencias misioneras extranjeras limita el potencial de colaboración y coordinación internacional en el trabajo misionero.

La creación de DINAMIS en 2019 parece ser una respuesta a estos desafíos, posiblemente destinada a abordar las deficiencias identificadas y revitalizar el trabajo misionero de la UBACH.

Importantes áreas de oportunidad y necesidad para el trabajo misionero de la UBACH:

1. Adopción de nuevos campos misioneros:

La falta de una planificación centralizada para la adopción de nuevos campos misioneros puede conducir a una distribución desigual de recursos y esfuerzos. Es crucial que la UBACH establezca

un proceso estructurado para evaluar y seleccionar nuevos campos misioneros, asegurándose de que estén alineados con sus objetivos y capacidades, y brindando el apoyo necesario para su desarrollo y éxito.

2. Diversificación de áreas de misión:

La ausencia de misioneros en áreas de testimonio social, educacional, inmigrantes, etc., sugiere una limitación en la amplitud y diversidad de los esfuerzos misioneros de la UBACH. Dada la complejidad y diversidad de las necesidades humanas y sociales, es fundamental que la UBACH amplíe su enfoque misionero para abordar una gama más diversa de áreas de necesidad. Esto podría implicar reclutar y capacitar misioneros con experiencia y pasión en áreas como la educación, el trabajo social y la atención a los inmigrantes, y desarrollar programas específicos para abordar estas necesidades. Además, es importante que la UBACH comprenda y respete las culturas y contextos étnicos de las comunidades en las que trabajan, incluido el enfoque étnico de los misioneros que se dedican a servir a grupos específicos, como los mapuches.

3. Seminario e Instituciones Teológicas:

Los seminarios e instituciones teológicas juegan un papel fundamental en la capacitación y formación de misioneros. Aquí hay algunas formas en que pueden contribuir:

A. Programas de formación misionera: Los seminarios pueden diseñar programas específicos de formación misionera que equipen a los estudiantes con las habilidades, conocimientos y perspectivas necesarias para el trabajo misionero efectivo en contextos diversos.

B. Cursos y talleres especializados: Pueden ofrecer cursos y talleres especializados en áreas relevantes para la misión, como contextualización cultural, evangelización, plantación de iglesias, trabajo con comunidades marginadas, etc.

C. Prácticas y pasantías: Facilitar oportunidades para que los estudiantes realicen prácticas y pasantías en contextos misioneros reales, brindándoles experiencia práctica y mentoría bajo la supervisión de misioneros experimentados.

D. Recursos y materiales: Proporcionar recursos y materiales de estudio relacionados con la misión, incluyendo literatura, investigación y acceso a bibliotecas especializadas.

E. Apoyo continuo: Mantener una relación continua con los misioneros en el campo, ofreciendo apoyo pastoral, recursos de aprendizaje a distancia y oportunidades de educación continua.

F. Redes y colaboración: Fomentar la colaboración y el intercambio de recursos entre diferentes instituciones teológicas y misioneras, creando redes de apoyo y aprendizaje mutuo.

Observación general:

Este diagnóstico proporciona una oportunidad invaluable para la mejora significativa en el trabajo misionero de la UBACH.

Aquí hay algunas áreas clave donde se pueden aprovechar estas oportunidades de mejora:

1. Planificación estratégica

Utilizar este diagnóstico como punto de partida para desarrollar un plan estratégico sólido para las misiones de la UBACH. Esto incluiría establecer objetivos claros, identificar áreas prioritarias de enfoque y desarrollar estrategias concretas para abordar los desafíos identificados.

2. Fortalecimiento de apoyo y supervisión para misioneros

Implementar sistemas y procesos para brindar un apoyo más efectivo y una supervisión adecuada a los misioneros en el campo. Esto podría incluir la provisión de capacitación, visitas regulares, evaluaciones de desempeño y aseguramiento de seguros adecuados.

3. Desarrollo de colaboraciones y alianzas

Establecer convenios y colaboraciones con otras organizaciones misioneras, instituciones teológicas y agencias internacionales para aprovechar recursos adicionales, compartir mejores prácticas y fortalecer el impacto del trabajo misionero.

4. Diversificación de áreas de misión

Ampliar el enfoque misionero para incluir áreas de necesidad no tradicionales, como el testimonio social, la educación y el trabajo con comunidades inmigrantes. Esto requerirá reclutar y capacitar misioneros con experiencia y pasión en estas áreas específicas.

5. Inversión en capacitación y formación

Utilizar recursos disponibles, como seminarios e instituciones teológicas, para capacitar y formar

misioneros en habilidades y conocimientos relevantes para el trabajo misionero efectivo en contextos diversos.

6. Promoción y sensibilización

Desarrollar estrategias de promoción más efectivas para involucrar a las iglesias locales, líderes y miembros en el trabajo misionero, aumentar la conciencia sobre la importancia de las misiones y motivar el compromiso y el apoyo activo.

Este diagnóstico ofrece una oportunidad valiosa para identificar áreas de mejora y desarrollar un enfoque más estratégico y efectivo para el trabajo misionero de la UBACH, lo que puede conducir a un mayor impacto y transformación en las comunidades donde trabajan.

V. OBJETIVOS PLAN MAESTRO Y METAS DE DINAMIS

OBJETIVOS PLAN MAESTRO

Objetivos Generales:

- 1. Fomentar la Identidad Misionera:** Consolidar la identidad misionera de y en la UBACH.
- 2. Institucionalizar la Acción Misionera:** Establecer una cultura de acción misionera arraigada en la institucionalidad de la UBACH, garantizando su continuidad y crecimiento a lo largo del tiempo.
- 3. Fundamentar la Misión en la Biblia:** Reforzar la comprensión bíblica de la misión, asegurando que todas las actividades misioneras estén fundamentadas en principios y enseñanzas bíblicas sólidas.

Objetivos Específicos:

- 1. Optimizar la Estructura Misionera:** Reestructurar la Dirección de Misiones (DINAMIS) para mejorar su eficacia y eficiencia en la coordinación y ejecución de actividades misioneras.
- 2. Generar el marco para Misioneros:** Generar un programa de apoyo a los misioneros, donde se establezca cuál será el acompañamiento que se brindará, por ejemplo: la asignación de pastores asesores, capacitación continua, asistencia en la gestión de proyectos, evaluación periódica de su desempeño, entre otras, además de señalar el reglamento que defina los roles y responsabilidades de los misioneros.
- 3. Crear Herramientas de Planificación:** Elaborar un mapa de campos misioneros a modo de proyección de la obra misionera tanto nacional como internacional.

4. Integrar a los Seminarios e Institutos Teológicos: Establecer colaboraciones con las instituciones teológicas bautistas para ofrecer formación específica en áreas clave de la misión, preparando así a los futuros misioneros y fortaleciendo las habilidades de los actuales.

5. Definir Perfiles de Liderazgo: Actualizar el perfil para ocupar el cargo de Director/a de DINAMIS, asegurando un liderazgo idóneo y comprometido con la misión de la UBACH, con las competencias necesarias, como también generar perfiles para los demás integrantes tanto del Consejo Permanente como de la Red de Voluntarios.

6. Constante evangelización de las iglesias bautistas: Capacitar a las iglesias locales en su rol fundamental como evangelizadores, además de la entrega de estrategias y herramientas según los diversos contextos de nuestro país.

Al realizar estos objetivos, la organización estará mejor preparada para cumplir con su mandato misionero y contribuir de manera significativa al avance del Reino de Dios en Chile y más allá.

Metas Generales de la Dirección Nacional de Misiones Bautista de Chile (DINAMIS)

1. Elaborar un Plan Maestro y Reglamento de DINAMIS:

• **Acción:** Desarrollar un Plan Maestro detallado, que contenga la cultura misionera a partir de la base bíblica para UBACH, los roles de las asociaciones, iglesias y UBACH en los proyectos, entre otros, además de un Reglamento que guíen las actividades misioneras de DINAMIS, estableciendo pautas claras y coherentes.

- Plazo: **Enero 2025.**
- Seguimiento: **Anual.**
- Actualización: **Cada dos años.**

2. Expandir Proyectos con Iglesias y Asociaciones:

• **Acción:** Continuar colaborando con iglesias y asociaciones en proyectos misioneros compartidos, trabajando hacia un 25% de los campos misioneros de UBACH, de manera gradual y estratégica.

- Plazo: **Alcanzar el límite del 25% de campos misioneros compartidos dentro de un plazo de cinco años.**

3. Desarrollar un Mapa Estratégico de Campos Misioneros:

- **Acción:** Elaborar y aprobar un mapa que identifique y priorice los nuevos campos misioneros para los próximos años, facilitando la planificación estratégica y la asignación de recursos, a partir de la ruta y visión misionera.
- **Plazo:** Crear y aprobar el Mapa de Nuevos Campos Misioneros dentro del próximo año calendario.

4. Evaluar y Ajustar Proyectos Misioneros Regularmente:

- **Acción:** Implementar un sistema de seguimiento y acompañamiento semestral a los misioneros y sus campos, para entregar los apoyos necesarios de manera oportuna y con ello una evaluación de los proyectos.
- **Plazo:** Comenzar el proceso de evaluación de proyectos de manera semestral, para la entrega de herramientas.

5. Establecer una Estructura de Apoyo para DINAMIS:

- **Acción:** Poner en funcionamiento una estructura de apoyo, incluyendo un Consejo Permanente de Misiones (por 4 años) y una Comisión de Apoyo Misionero, liderada por el Director/a de DINAMIS, con representantes de cada organización de la Obra Bautista, de forma permanente.
- **Plazo:** Enero 2025.
- **Seguimiento:** Anual.

6. Creación del marco para misioneros con un fortalecimiento de apoyo y supervisión:

- **Acción:** Implementar sistemas y procesos para brindar un apoyo más efectivo y una supervisión adecuada a los misioneros en el campo. Esto podría incluir la provisión de capacitación, visitas regulares, evaluaciones de desempeño y aseguramiento de seguros adecuados.
- **Plazo:** 6 meses para realizar levantamiento, a partir de marzo 2025. Luego 1 año para implementación.

7. Promoción y sensibilización:

- **Acción:** Desarrollar estrategias de promoción más efectivas para involucrar a las iglesias locales, líderes y miembros en el trabajo misionero, aumentar la conciencia sobre la importancia de las misiones y motivar el compromiso y el apoyo activo.
- **Plazo:** Al inicio de cada semestre.

8. Fomentar la Unidad y Coherencia en la Misión:

- **Acción:** Unir a todas las entidades involucradas en la obra misionera, incluyendo iglesias, asociaciones, direcciones y redes, para trabajar de manera coherente y colaborativa en la misión. Apoyo de los pastores.
- **Plazo:** Cada semestre reunirse con las organizaciones para establecer metas y estrategias en común.

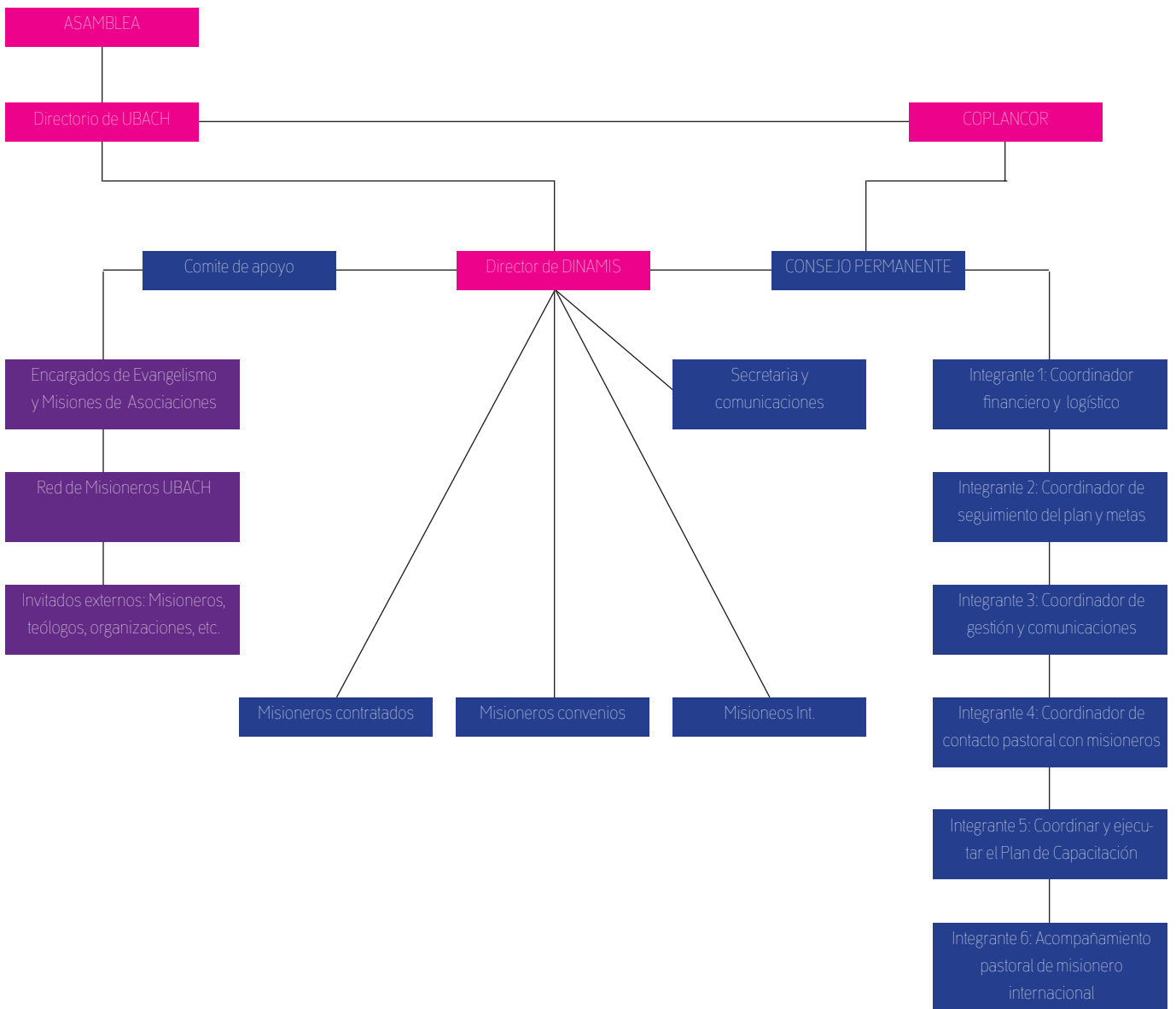
9. Desarrollar colaboraciones y alianzas con Organizaciones Misioneras, nacionales e internacionales:

- **Acción:** Revisar, monitorear y fortalecer los convenios internacionales con agencias misioneras para asegurar su alineación con los objetivos y valores de la UBACH, respaldado con un compromiso escrito previo y una detallada rendición de cuentas. Establecer convenios y colaboraciones con otras organizaciones misioneras, instituciones teológicas y agencias internacionales para aprovechar recursos adicionales, compartir mejores prácticas y fortalecer el impacto del trabajo misionero.
- **Plazo:** Marzo 2025 actualización de los convenios.
- **Seguimiento:** Anual.

VI. ESTRUCTURA Y ORGANIZACIÓN DE DINAMIS

Con la presentación de este PLAN MAESTRO se está iniciando un nuevo camino para las Misiones de la UBACH, y se reformula el trabajo bajo la dirección de lo que ahora llamamos DINAMIS, Dirección Nacional de Misiones.

Estructura y organización de DINAMIS



La estructura de DINAMIS tendrá un Director /a, una secretaria a media jornada, seis (6) miembros de un Consejo Permanente de Misiones elegidos en Asamblea cada 4 años, que estará compuesto por: un representante de cada una de las uniones nacionales, un representante de las asociaciones regionales y uno de las instituciones teológicas quienes se reunirán mensualmente vía presencial y/o remota. También estará compuesta por una Red de Voluntarios, conformada por los encargados de Evangelización y Misiones de cada asociación regional, la red de misioneros UBACH e invitados externos. Estos se reunirán de manera semestral.

¿Cómo se escogen los integrantes del Consejo Nacional de Misiones?

Los integrantes del Consejo deben ser escogidos de la siguiente forma, según su rol:

- **Desde las Uniones Nacionales:** Éstas deberán sugerir un nombre para presentar a la Secretaria de DINAMIS.
- **Desde las Asociaciones Regionales:** Deberán sugerir un nombre desde COPLANCOR a la Secretaria de DINAMIS.
- **Desde las Instituciones Teológicas:** Éstas deberán sugerir un nombre de cualquier organización teológica del país a la Secretaria de DINAMIS.

La Secretaria de DINAMIS, debe entregar los nombres para que sean consensuados entre el Director de DINAMIS y el Directorio de UBACH, luego deberán presentar los nombres a COPLANCOR para luego ser aprobados por Asamblea contando con el patrocinio del Directorio UBACH.

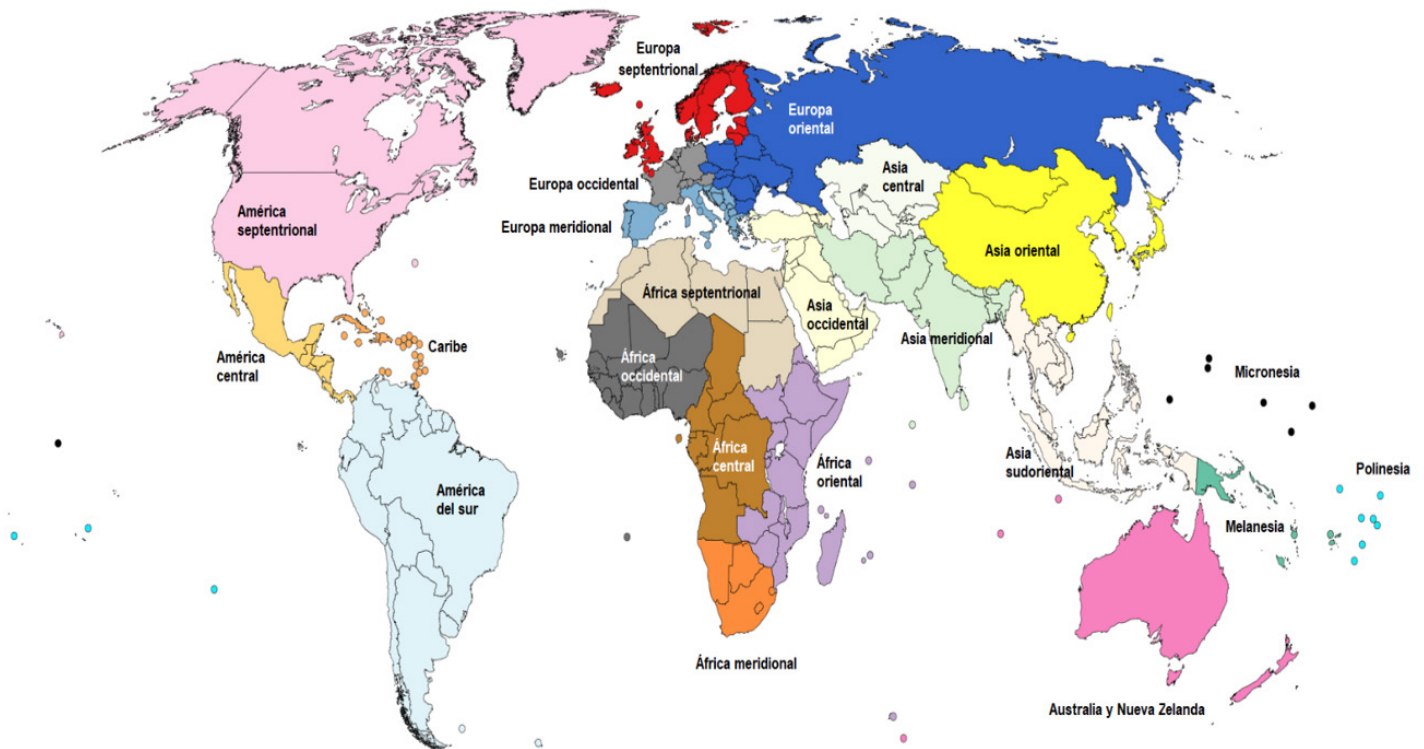
VII. MAPA DE LOS CAMPOS MISIONEROS FUTUROS

Para este Plan Maestro priorizar significa que no se apruebe ningún campo misionero futuro sin que se responda a los acuerdos establecidos en este Plan.

Aprobar este Mapa de Prioridades tiene como fundamento iniciar obras que provengan de nuestras convicciones, y nuestras conclusiones sobre las necesidades misioneras locales y mundiales.

Que este Mapa tenga concordancia y coherencia con los planes de mediano plazo de la UBACH.

Mapa de Prioridades Misioneras UBACH



METAS

1. Un proyecto misionero por región del país:	TOTAL 16	
2. Un proyecto en alguna de las zonas insulares	TOTAL 1	
3. Un proyecto en cada continente del mundo:	TOTAL 5	
1) Un proyecto por cada subdivisión o región del continente Americano		TOTAL 4
2) Un proyecto por cada subdivisión o región del continente Africano:		TOTAL 5
3) Un proyecto por cada subdivisión o región del continente Asiático:		TOTAL 5
4) Un proyecto por cada subdivisión o región del continente Oceanía:		TOTAL 4
5) Un proyecto por cada subdivisión o región del continente Europa:		TOTAL 4

Totales: 17 proyectos en Chile, nuestros, compartidos o en alianzas.

Totales proyectos: 5, uno en cada continente nuestros, compartidos o en alianzas.

Totales: 22 Proyectos en el mundo nuestros, compartidos o en alianzas.

· Criterios mínimos para desarrollar un plan misionero Nacional:

1. Priorizar las misiones urbanas, es decir en municipios grandes sin iglesia bautista, ciudades por sobre los 15 mil habitantes, dejando las misiones rurales a los esfuerzos de las iglesias más cercanas a aquellas localidades;
2. Priorizar ciudades donde exista una reducida presencia de iglesias evangélicas, es decir que no haya templos evangélicos en cada manzana o población;
3. Que las prioridades incluyan oportunidades de abrir obra misionera con estos tres criterios: a) misiones urbanas, b) étnicas y, c) con inmigrantes (ciudadanos extranjeros).

· Criterios mínimos para desarrollar un plan misionero Internacional:

1. Dar prioridad a los campos misioneros en países con los cuales tenemos mayor afinidad cultural, de idioma español y con características sociológicas comunes;
2. Priorizar países en donde la obra bautista sea menor al tamaño de nuestra UBACH;
3. Priorizar los proyectos que puedan funcionar en cooperación con agencias misioneras de nuestra denominación bautista y que ya existen en los campos misioneros que nosotros establecemos como prioridad.

VIII. PERFIL DEL PERSONAL MISIONERO

Se entenderá por tipos de misioneros los siguientes:

- Misionero de UBACH: Personas patrocinadas y sostenidas en su totalidad por DINAMIS.
- Misionero Compartido: Personas que son patrocinadas por DINAMIS, pero sostenidas de manera compartida con UBACH y la iglesia local o regional.
- Misionero Local: Personas patrocinadas y sostenidas en su totalidad por la iglesia local o asociación regional. Se solicita que las iglesias enviadoras estén comunicando sobre la preparación, planificación y avances del trabajo misionero a DINAMIS (Alianzas).

El personal Misionero de UBACH será conducido y supervisado por la DINAMIS, quien debe ser responsable ante el Directorio y Asamblea de UBACH del perfil, contratación, acompañamiento y evaluación de los misioneros.

Definición del Perfil de un Misionero/a:

Un misionero es una persona llamada por Dios al campo misionero, que es reconocido por una iglesia local, así como también por la UBACH, y que tiene las siguientes características:

1. Ser miembro de una iglesia bautista a lo menos por diez años de modo ininterrumpido;
2. Haber tenido al menos tres años de experiencia en la labor misionera y/o evangelística en su iglesia local refrendado por una carta de respaldo;
3. Tener un Certificado que acredite haber completado a lo menos cuatro semestres de estudios bíblicos y teológicos en una institución acreditada; o tener diplomado en Misiología del Seminario Teológico Bautista de Santiago o Araucanía más un año de experiencia en misiones avalado por el Seminario y Asociación de Iglesias", en los Institutos Teológico dependientes de los Seminarios Teológico bautistas reconocido por la UBACH sería "Certificado de Estudios Teológicos" Para misioneros con llamado transcultural se debe contar con capacitación transcultural; empatía cultural, antropología cultural, choque transcultural, adquisición de segunda lengua, CIM, plantación de iglesia en contexto transcultural.
4. Poseer pasión evangelística y misionera comprobada con cartas de recomendación de su pastor e iglesia local de pertenencia;

5. Tener las destrezas necesarias para el trabajo misionero que son: tener condiciones de liderazgo, ser proactivo, ser capaz de trabajar en equipo, tener sujeción, trabajar junto a los otros misioneros y las Comisiones de DINAMIS, estar dispuesto/a desempeñarse bajo supervisión, tener manejo de habilidades de resolución de conflictos, demostrar capacidades de relacionamiento con personas, saber trabajar con planificación y mantener orden en las tareas y habilidad de organización funcional, así como desarrollar su trabajo con iniciativa y creatividad.

6. Para el fortalecimiento de Iglesias establecidas que soliciten apoyo a DINAMIS; se evaluará un trabajo y apoyo de la Asociación correspondiente y el apoyo de Iglesia de mayor fortaleza (doctrinas y económica) para fortalecer las Iglesias débiles y carente de liderazgo. De esta forma no perdemos el enfoque de levantar Obra Bautista en ciudades donde no existe.

Tipos de Campos Misioneros

La UBACH determina que existirán cuatro tipos de campos misioneros en los que ella quiere destinar esfuerzos en el futuro. Estos son:

- 1. Misiones urbanas**, son aquellas acciones que se realizan para plantar una iglesia Bautistas en ciudades en donde no existe una congregación.
- 2. Misiones étnicas/rurales**, son aquellas que se realizan en el contexto de culturas originarias dentro de las fronteras de nuestro propio país.
- 3. Misiones con inmigrantes**, son trabajos que se efectúan con hermanos extranjeros de otras nacionalidades que vienen a nuestro país a establecerse. Considero que no es necesario hacer una división de nacionalidades, si se está señalando a hermanos deben unirse a una congregación local en la ciudad donde viven, es esta la forma en que se han ido integrando los inmigrantes.
- 4. Misiones internacionales**, son aquellos esfuerzos que se hacen afuera del territorio nacional, y que involucra un trabajo transcultural.
- 5. Misiones vocacionales en:** Área Académica, Salud, hogar de niños, casa de acogida, no necesariamente en Chile.

Contrato de los Misioneros

El Contrato de los Misioneros será el contrato de trabajador que utiliza la UBACH, que además establecerá que el Misionero/a quién rinde cuentas el misionero, quien evaluará su trabajo, que el misionero queda sujeto al código de responsabilidad moral, que el misionero queda bajo el acompañamiento de un pastor asesor de su misma Región, que establece metas de capacitación, con quien debe comunicarse continuamente el misionero, y qué metas y frutos se establecen para su periodo de trabajo misionero.

Quedará expresamente prohibido que un Misionero de DINAMIS haga recaudación de ofrendas entre particulares, iglesias, organizaciones, sean nacionales o extranjeras. El Misionero que infrinja esta norma será despedido de forma inmediata. No obstante, no es limitante si alguna de las anteriores quiere ofrendar de manera específica para alguna necesidad en particular, la cual deberá ser informada por el Misionero a DINAMIS.

La implementación de estos contratos quedará a cargo del Director /a de Misiones. Proceso de selección de Misioneros: El proceso de selección de misioneros se hará siguiendo el Perfil Misionero señalado anteriormente, y estará a cargo del Director/a de Misiones en conjunto con el Consejo Permanente de Misiones (CPM) y el Directorio de la UBACH.

Este proceso solo será válido para la contratación de Misioneros de DINAMIS, en cualquiera de sus modalidades.

IX. PROYECTOS MISIONEROS

A fin de ser claros en el desarrollo de esta nueva etapa de la obra misionera de UBACH, tanto para las iniciativas de DINAMIS como aquellas de Proyectos Compartidos que se generen en las iglesias o asociaciones, se exigirá completar el Formulario "Elaboración de Proyecto Misionero", que se adjunta en los anexos.

Los proyectos que incumplan la formulación de su proyecto por escrito, no serán financiados por la UBACH. El Director/a de DINAMIS será responsable de velar que se cumpla con este lineamiento.

X. CONVENIOS

DINAMIS y el CPM será responsable en nombre de la UBACH de establecer convenios de cooperación con agencias y organizaciones misioneras que quieran trabajar en relación con la UBACH en Chile o en el extranjero.

Se debe tener presente ante la firma de un convenio, que todo misionero que va a otro país o viene a nuestro país, necesita ser instruido en la cultura a la que va a servir.

Los convenios de cooperación se constituirán para regular las acciones de misioneros extranjeros que asistan a nuestras iglesias y que estén asignados por sus respectivas agencias misioneras para trabajar en cooperación con las iglesias de UBACH. Estos Convenios serán conocidos y aprobados por DINAMIS y CPM, e informados al Directorio y a la Asamblea Nacional de UBACH.

Los criterios para acordar Convenios con agencias nacionales y extranjeras con las que sirvamos en conjunto son las siguientes:

- 1) Deben ser agencias y organizaciones misioneras que compartan la doctrina y principios bautistas y que tengan una trayectoria que asegure un trabajo fiel al Evangelio; adheridas al pacto Lausana;
- 2) Deberán estar afiliadas oficialmente a la Alianza Bautista Mundial, tal como lo está la UBACH;

3) Estarán impedidas de poner condiciones para el trabajo misionero que realizan, por ejemplo, exigir recursos financieros, seguros, formalidades estatutarias, o cualquier exigencia o condición que sea contraria a las prácticas de UBACH;

4) El Convenio con agencias y Organizaciones misioneras internacionales deberá también exigir que se entregue copia a DINAMIS de los informes y/o Cartas de Oración que los misioneros extranjeros envían a sus respectivas organizaciones, como asimismo incluir que la organización misionera se obliga a informar a la UBACH de la contratación o despido de algún misionero.

5) Los misioneros de agencias y Organizaciones misioneras internacionales que estén trabajando en nuestras iglesias en Chile deberán pertenecer como miembros en plena comunión de una de nuestras iglesias, y quedar sujeto al ministerio de un pastor nacional. El pastor de aquella iglesia quedará facultado para emitir un informe a DINAMIS acerca del desempeño del misionero en las tareas de la iglesia local.

6) Los convenios por realizar deben ser en beneficio de la obra integral de Misiones, en cualquiera de sus ejes de desarrollo (ver capítulo VII).

Para formalizar el convenio se debe completar y firmar la carta "Memorándum de Entendimiento".

XI. PROMOCIÓN MISIONERA

La Promoción Misionera se refiere al trabajo de educación formativa que constituye la base principal de la labor promocional. Incluye tanto la difusión de información como las relaciones públicas relacionadas con las acciones de DINAMIS. Es fundamental para sensibilizar y educar a las personas sobre las misiones y el trabajo misionero que realiza la organización.

La Promoción Misionera abarca un llamado a las misiones que involucra aspectos bíblicos, culturales y materiales. Esto incluye:

1. Invitar a los miembros de iglesias locales a participar en misiones de menor envergadura, como obras de corto plazo en áreas cercanas a su iglesia, misiones temporales y jornadas misioneras durante vacaciones.
2. Alentar a los miembros de iglesias locales a involucrarse en trabajos misioneros a tiempo completo a nivel nacional.
3. Motivar a los miembros de iglesias a participar en misiones mundiales, extendiendo su labor misionera a nivel global.

El propósito de movilizarlos en la Promoción Misionera es para animar y movilizar a la iglesia en el cumplimiento de la gran comisión. Esto implica:

1. Que la iglesia local se encargue de predicar, enseñar, motivar y llevar a cabo trabajos misioneros a nivel nacional e internacional.
2. Que la iglesia local inicie proyectos misioneros en nuevas comunas, barrios o poblaciones.
3. Que la iglesia local motive, ofrende y envíe misioneros a distintos campos de misión. Las metas incluyen cuántos misioneros pueden ser movilizados a nivel local, nacional e internacionalmente.

A. PLAN DE PROMOCIÓN MISIONERA

Esta planificación puede ser adaptada según las necesidades específicas de su organización o proyecto misionero recordando las palabras de William Carey “Esperad grandes cosas de Dios. Emprended grandes cosas para Dios.”

1. Introducción.

- Objetivo del plan: Describir brevemente el propósito de la promoción misionera y su importancia.

2. Misión y Visión de las Misiones.

- Misión: Declaración clara y concisa de la misión de las actividades misioneras.
- Visión: Descripción de la visión a largo plazo de las misiones.

3. Proyección y Estrategias Misioneras.

- Proyección: Metas y objetivos a corto, mediano y largo plazo.
- Estrategias: Métodos y enfoques para alcanzar las metas establecidas.

4. Tipos de Obra Misionera.

- Definición: Descripción de los diferentes tipos de obra misionera (educativa, evangelística, social, etc.).

5. El Costo de la Obra Misionera.

- Presupuesto: Detalle de los costos asociados con las actividades misioneras. Costos de los misioneros y cuánto sale sostenerlos estando en terreno.
- Fuentes de financiamiento: Identificación de posibles fuentes de fondos y recursos.

6. Preparación, Capacitación y Equipamiento en la Obra Misionera.

- Programas de capacitación: Cursos y talleres necesarios para la formación de misioneros, coordinado con las instituciones teológicas bautistas nacionales y/o convenios con agencias misioneras visadas previamente.
- Equipamiento: Herramientas y recursos necesarios para el trabajo misionero. (computador, móvil, vehículo, casa, internet, etc.)

7. Campos Donde Establecer la Obra Misionera, Definición de Campos, Estrategias y Tiempo del Trabajo Misionero (Vinculación con el punto V).

- Identificación de campos: Análisis y selección de áreas geográficas y comunidades para establecer la misión.
- Campos: Áreas específicas de trabajo.
- Estrategias: Planes de acción detallados.
- Tiempo: Cronograma y duración de las actividades misioneras.

8. Perfiles, Personalidad y Preparación de un Misionero (Vinculación con el punto VI).

- Perfiles: Cualidades y características deseadas en los misioneros.
- Preparación: Requisitos educativos y experiencia necesaria.

9. Exigencias y Requerimientos a los Misioneros y a la Obra Misionera en su Formación.

- Requisitos: Normas y estándares que deben cumplir los misioneros y las misiones.

10. Motivación, Promoción e Información de las Ofrendas Misioneras.

- Campañas de motivación: Estrategias para inspirar a la comunidad a contribuir.
- Transparencia: Informes sobre el uso de las ofrendas.

11. Promoción, Motivación, e Información de DINAMIS como Ente Regulador del Trabajo Misionero Nacional y Mundial.

- Información sobre DINAMIS: Explicación de su rol y funciones.
- Campañas de sensibilización: Actividades para aumentar la visibilidad y apoyo a DINAMIS.

12. Comunicación de la Promoción Misionera a Todas las Iglesias y Misiones del País.

- Estrategias de comunicación: Canales y métodos para asegurar que toda la información llegue a las iglesias y misiones.

13. Compromiso y Participación del Liderazgo de UBACH en la Obra Misionera.

- Compromiso del liderazgo: Responsabilidades y aportes esperados de los líderes de UBACH.

14. Compromiso y Participación de DINAMIS en la Obra Misionera.

- Roles específicos: Tareas y responsabilidades de DINAMIS en apoyo a las misiones.

15. Compromiso y Participación de Entidades Nacionales o Extranjeras en la Obra Misionera.

- Colaboración: Formas en que entidades pueden contribuir y colaborar.

16. Compromiso y Participación de Iglesias y Misiones Locales en la Obra Misionera.

- Participación local: Acciones específicas que las iglesias y misiones locales pueden tomar para apoyar.

17. Compromiso y Participación de Personas, Sociedades o Fundaciones en la Obra Misionera.

· Involucramiento de la comunidad: Maneras en que individuos y organizaciones pueden participar y apoyar.

> **Se necesita a una persona de dedicada este ítem al menos media jornada.
20 horas semanales.**

B. PLAN DE PROMOCIÓN MISIONERA: ESTRATEGIAS DE IMPLEMENTACIÓN

1. Promoción Misionera a través de los Misioneros.

Descripción General: La promoción misionera se realizará principalmente a través de los misioneros, quienes son el mejor recurso para comunicar la visión y el trabajo de las misiones. Ellos visitarán las iglesias para compartir sus experiencias, hablar sobre sus campos misioneros y explicar los detalles del Plan Maestro de Misiones DINAMIS.

Pasos para la Implementación:

I. Visitas a Iglesias Locales:

- a. Planificación y Agenda: Los misioneros deben visitar las iglesias de manera planificada y agendada durante todo el año. DINAMIS se encargará de calendarizar y coordinar estas visitas con las iglesias locales.
- b. Cronograma de Visitas: Elaborar un cronograma anual que detalle cuándo y quién visitará cada iglesia. Este cronograma debe ser compartido con las iglesias y los misioneros para asegurar una coordinación eficiente.

II. Coordinación y Logística:

- a. Cobertura de Gastos: DINAMIS, en conjunto con la iglesia local, cubrirá los gastos relacionados con estas visitas, asegurando que los misioneros no enfrenten barreras financieras para llevar a cabo la promoción misionera.
- b. Preparativos Logísticos: Coordinar alojamiento, transporte y otros aspectos logísticos necesarios para las visitas de los misioneros.

III. Capacitación de Misioneros en Promoción Misionera:

- a. Retiro Anual de Misioneros: Organizar un retiro anual para los misioneros enfocado en la evaluación, inspiración, renovación, adiestramiento y consolidación del Plan Maestro de Misiones DINAMIS.
- b. Contenido del Retiro: Durante el retiro, proporcionar sesiones de capacitación en técnicas de promoción, habilidades de comunicación, y actualización sobre las estrategias y objetivos de DINAMIS.
- c. Evaluación y Retroalimentación: Realizar evaluaciones para obtener retroalimentación de los misioneros sobre las visitas realizadas y ajustar las estrategias según sea necesario.

IV. Comunicación y Motivación:

- a. Material de Apoyo: Proveer a los misioneros con materiales de promoción, como folletos, presentaciones, videos, y testimonios que puedan utilizar durante sus visitas.
- b. Inspiración Continua: Mantener a los misioneros motivados e inspirados mediante el reconocimiento de su trabajo y logros en la promoción misionera.

V. Seguimiento y Evaluación:

- a. Monitoreo de Visitas: Llevar un registro de las visitas realizadas y el impacto de cada una en las iglesias locales. Evaluar el éxito de las visitas y recopilar testimonios y resultados.
- b. Ajustes Necesarios: Basado en las evaluaciones y el feedback recibido, realizar los ajustes necesarios en la estrategia de promoción para mejorar continuamente el proceso.

Anexos

- Cronograma Anual de Visitas.
- Presupuesto Estimado para Visitas.
- Materiales de Capacitación para el Retiro Anual.
- Lista de Recursos de Promoción.

2. Promoción Misionera a través de la Oración.

Descripción General: Crear un movimiento de oración a través de DINAMIS y en colaboración con la Red Nacional de Oración es esencial para apoyar las misiones. Mediante la movilización de las iglesias, la organización de eventos de oración y la provisión de recursos y capacitación, se puede fortalecer el respaldo espiritual a las misiones nacionales e internacionales.

Pasos para la Implementación:

I. Creación del Movimiento de Oración:

- a. Objetivo del Movimiento: Desarrollar un movimiento de oración que apoye y fortalezca las misiones en todos los niveles, desde la iglesia local hasta el ámbito internacional.
- b. Visión y Misión: Establecer la visión y misión del movimiento de oración, alineándola con los objetivos generales de DINAMIS y las misiones.

II. Colaboración con la Red Nacional de Oración:

- a. Coordinación con la Red Nacional de Oración: Establecer una colaboración estrecha con la Red Nacional de Oración para organizar y coordinar actividades de oración.
- b. Calendario de Oración Conjunto: Crear un calendario de oración que detalle eventos, días de oración, y temas específicos para cada periodo.

III. Movilización de las Iglesias a la Oración:

- a. Campañas de Sensibilización: Implementar campañas de sensibilización para informar a las iglesias sobre la importancia de la oración por las misiones.
- b. Material de Apoyo: Proveer materiales de apoyo, como guías de oración, folletos, y devocionales enfocados en la oración por las misiones.
- c. Equipos de Oración: Formar y entrenar equipos de oración en cada iglesia local para liderar y movilizar a la congregación.

IV. Eventos y Reuniones de Oración:

- a. Jornadas de Oración: Organizar jornadas de oración periódicas (mensuales, trimestrales) enfocadas en diferentes aspectos de las misiones.
- b. Reuniones Especiales: Realizar reuniones especiales de oración durante eventos clave, como conferencias misioneras, retiros, y campañas evangelísticas.

V. Promoción y Difusión:

- a. Uso de Medios y Redes Sociales: Utilizar medios de comunicación y redes sociales para promover el movimiento de oración, compartiendo testimonios, necesidades de oración, y avances de las misiones.
- b. Boletines de Oración: Crear boletines periódicos que incluyan pedidos de oración específicos, informes de progreso y testimonios de misioneros.

VI. Capacitación en Oración:

- a. Talleres y Seminarios: Organizar talleres y seminarios para capacitar a los líderes y miembros de las iglesias en la intercesión y la oración estratégica.
- b. Recursos Educativos: Desarrollar y distribuir recursos educativos sobre la importancia de la oración en las misiones y cómo orar de manera efectiva.

VII. Seguimiento y Evaluación:

- a. Monitoreo del Movimiento de Oración: Llevar un registro de la participación y el impacto del movimiento de oración. Evaluar regularmente el progreso y la efectividad de las actividades de oración.
- b. Ajustes Necesarios: Basado en las evaluaciones y el feedback recibido, realizar los ajustes necesarios para mejorar continuamente la movilización de la oración.

Anexos.

- Calendario de Oración.
- Guía de Oración por las Misiones.
- Lista de Equipos de Oración en Iglesias Locales.
- Materiales de Sensibilización y Promoción.

3. Promoción Misionera a través de las Asociaciones Regionales.

Descripción General: El apoyo de las Asociaciones Regionales es crucial para la movilización misionera. Las Asociaciones deben nombrar un representante para integrar el Comité de Apoyo de DINAMIS, y cooperar regionalmente con las ofrendas misioneras semestrales de la UBACH.

Pasos para la Implementación:

I. Nombramiento de Representantes Regionales:

- a. Selección de Representantes: Cada Asociación Regional debe nombrar un representante que se integrará al Comité de Apoyo de DINAMIS.
- b. Criterios de Selección: Establecer criterios claros para la selección de representantes, asegurando que sean personas comprometidas y con experiencia en actividades misioneras.

II. Integración al Comité de Apoyo de DINAMIS:

- a. Estructura del Comité: Definir la estructura y funciones del Comité de Apoyo de DINAMIS, incluyendo la frecuencia de reuniones y los roles de cada miembro.
- b. Reuniones Anuales: Organizar una reunión anual del Comité de Apoyo durante la Asamblea UBACH, bajo el liderazgo de DINAMIS, para informar y coordinar esfuerzos e iniciativas regionales.

III. Coordinación de Esfuerzos Regionales:

- a. Planificación de Actividades: Desarrollar planes de acción regionales para la promoción misionera, adaptados a las necesidades y características de cada región.
- b. Intercambio de Experiencias: Facilitar el intercambio de experiencias y buenas prácticas entre las diferentes regiones para fortalecer la efectividad de las iniciativas misioneras.

IV. Ofrendas Misioneras Semestrales:

- a. Campañas de Recaudación: Implementar campañas de recaudación de ofrendas misioneras a nivel regional, con el apoyo de las Asociaciones Regionales.
- b. Promoción y Sensibilización: Sensibilizar a las iglesias y congregaciones sobre la importancia de las ofrendas misioneras y cómo contribuyen al trabajo misionero.

V. Informe y Evaluación de Esfuerzos:

- a. Informes Regionales: Cada representante regional debe preparar un informe detallado de los esfuerzos e iniciativas realizadas en su región, presentándolo en la reunión anual del Comité de Apoyo.
- b. Evaluación de Impacto: Evaluar el impacto de las actividades regionales y las ofrendas misioneras, identificando áreas de mejora y oportunidades para futuras iniciativas.

VI. Fortalecimiento de la Colaboración:

- a. Redes de Apoyo Regionales: Fomentar la creación de redes de apoyo y colaboración entre las diferentes Asociaciones Regionales para compartir recursos, ideas y estrategias.
- b. Capacitación y Recursos: Proveer capacitación y recursos a las Asociaciones Regionales para mejorar su capacidad de promoción y recaudación de ofrendas misioneras.

VII. Comunicación y Motivación:

- a. Boletines Informativos: Publicar boletines informativos periódicos que destaquen los esfuerzos regionales y motiven a las iglesias a participar activamente en las iniciativas misioneras.
- b. Reconocimiento y Agradecimiento: Reconocer y agradecer públicamente a las Asociaciones Regionales y a sus representantes por su compromiso y apoyo.

Anexos.

- Lista de Representantes Regionales.
- Estructura y Roles del Comité de Apoyo de DINAMIS.
- Plan de Acción Regional.
- Materiales de Promoción y Sensibilización para Ofrendas Misioneras.
- Formato de Informe Regional.

4. Celebración Nacional de las Ofrendas Semestrales para Misiones

Descripción General: La celebración de las ofrendas semestrales para misiones es una parte crucial de la promoción misionera. Estas ofrendas se llevarán a cabo en los meses de abril y octubre, bajo los nombres "Misiones Ofrenda 'Manuel Gaete'" y "Misiones Ofrenda 'Luz Paillao'", respectivamente. Las Asociaciones Regionales jugarán un papel fundamental en la cohesión y movilización de sus regiones para apoyar estas ofrendas. El mes de la ofrenda correspondiente será "el mes misionero", teniendo diversas actividades de sensibilización, activación y compromiso a la obra misionera. Pasos para la Implementación:

I. Planificación de las Celebraciones:

- a. Definir Fechas y Temas: Establecer claramente las fechas y temas de las ofrendas nacionales. Abril para la Ofrenda "Manuel Gaete" y octubre para la Ofrenda "Luz Paillao".
- b. Desarrollar Materiales Promocionales: Crear y distribuir materiales promocionales (folletos, carteles, videos) que expliquen la importancia de las ofrendas y el impacto de las misiones.

II. Rol de las Asociaciones Regionales:

- a. Cohesión Regional: Las Asociaciones Regionales deben trabajar para cohesionar sus regiones en torno a la promoción misionera, organizando actividades y eventos que fomenten la participación en las ofrendas.
- b. Nombramiento de Coordinadores: Designar coordinadores regionales encargados de la promoción y recaudación de las ofrendas en cada región.
- c. Entrenamiento y Capacitación: Proveer capacitación a los coordinadores y líderes regionales sobre cómo movilizar a las iglesias y congregaciones para las ofrendas.

III. Promoción y Sensibilización:

- a. Campañas de Comunicación: Lanzar campañas de comunicación a nivel regional y nacional para sensibilizar sobre las fechas de las ofrendas y su propósito.
- b. Testimonios y Reportes: Utilizar testimonios de misioneros y reportes de impacto para inspirar a las congregaciones a contribuir generosamente.

IV. Implementación de las Ofrendas:

- a. **Eventos Regionales:** Organizar eventos especiales en las regiones durante los meses de abril y octubre para promover las ofrendas. Estos pueden incluir servicios de adoración, reuniones de oración y conferencias misioneras.
- b. **Desafíos de Meta:** Definir metas regionales para las ofrendas y desafiar anualmente a las iglesias a superar sus aportes del año anterior, fomentando un espíritu de generosidad y competencia sana.

V. Recolección y Gestión de Fondos:

- a. **Procedimientos Claros:** Establecer procedimientos claros para la recolección y gestión de los fondos de las ofrendas, asegurando transparencia y rendición de cuentas.
- b. **Informes y Seguimiento:** Proveer informes detallados sobre las cantidades recaudadas y el uso de los fondos, destacando las contribuciones de cada región.

VI. Evaluación y Reconocimiento:

- a. **Evaluación de Resultados:** Evaluar los resultados de las ofrendas semestrales, identificando las regiones y asociaciones que mejor apoyaron las misiones.
- b. **Reconocimiento Público:** Reconocer públicamente a las asociaciones y regiones que destacaron por su apoyo, incentivando a otras a mejorar su participación en el futuro.

VII. Informes Regionales:

- a. **Entrega de Informes:** Las Asociaciones Regionales deben entregar informes detallados sobre las ofrendas de misiones nacionales, destacando sus logros y esfuerzos.
- b. **Destacar las Mejores Prácticas:** Compartir las mejores prácticas y estrategias exitosas entre las diferentes regiones para mejorar continuamente la promoción misionera.

5. El Mes de Misiones.

Descripción General: "El Mes de Misiones" es un programa preparado por DINAMIS para las iglesias y sus organizaciones, incluyendo las Escuelas Dominicales, a celebrarse simultáneamente en todas las congregaciones bautistas del país. Este mes incluirá enseñanza bíblica sobre misiones, información sobre campos misioneros, biografías de misioneros, y la misión y visión de DINAMIS.

El "Mes de Misiones", se celebrará dos veces en el año, a partir de las ofrendas que se recogen en abril y octubre. Estos serán meses transversales de UBACH, donde se realizará la bajada con actividades en cada organización guiada por el Director de DINAMIS.

Pasos para la Implementación:

I. Preparación del Programa:

- a. Contenido Educativo: Desarrollar materiales educativos que incluyan enseñanza bíblica sobre misiones, información sobre campos misioneros, biografías de misioneros, y la misión y visión de DINAMIS.
- b. Recursos Didácticos: Crear recursos didácticos para las Escuelas Dominicales y otros grupos de la iglesia, como lecciones, actividades, y juegos relacionados con las misiones.

II. Organización del Mes:

- a. Calendario de Actividades: Establecer un calendario detallado de actividades para el mes, incluyendo servicios especiales, estudios bíblicos, y La Noche Misionera.
- b. Distribución de Materiales: Distribuir los materiales educativos y recursos didácticos a todas las iglesias participantes con anticipación.

III. Promoción del Mes de Misiones:

- a. Campaña de Concienciación: Realizar una campaña de concienciación sobre la importancia del mes de misiones, utilizando sermones, anuncios, y medios de comunicación de la iglesia.
- b. Invitaciones: Invitar a misioneros y líderes de DINAMIS a participar en los eventos del mes, compartiendo sus experiencias y conocimientos.

IV. Ejecución de Actividades:

- a. Servicios y Estudios Bíblicos: Llevar a cabo servicios y estudios bíblicos centrados en el tema de las misiones, utilizando los materiales preparados.
- b. Eventos Especiales: Organizar eventos especiales como noches de cine misionero, ferias de misiones, y talleres de capacitación misionera.

V. Seguimiento y Evaluación:

- a. Recopilación de Feedback: Recopilar feedback de los participantes para evaluar el impacto del mes de misiones y hacer ajustes para futuras ediciones.
- b. Continuidad del Compromiso: Planificar actividades continuas para mantener el interés y compromiso con las misiones a lo largo del año.

La implementación de la Celebración Nacional de las Ofrendas Semestrales, La Noche Misionera, y El Mes de Misiones son estrategias esenciales para promover y fortalecer el apoyo a las misiones nacionales e internacionales. A través de una planificación cuidadosa, la movilización de las asociaciones regionales, y la promoción efectiva, se puede aumentar significativamente la participación y los fondos recaudados para las misiones.

Anexos.

- Calendario de Celebraciones de Ofrendas Semestrales.
- Materiales Promocionales y Recursos Educativos.
- Guía para Coordinadores Regionales.
- Formato de Informe Regional de Ofrendas.
- Estrategias de Promoción y Sensibilización.
- Programa Detallado de La Noche Misionera.
- Recursos Didácticos para los Meses de Misiones.

6. Publicaciones Frecuentes de Materiales Misioneros.

Vinculado y organizado desde la Dirección de DINAMIS junto al Director de Comunicaciones de UBACH.

I. Niños, Adolescentes, Jóvenes, Mujeres y Varones:

- a. Revistas de Comics: Creación de revistas de cómics con historias misioneras adaptadas para diferentes edades y géneros.
- b. Folletos y Trípticos: Elaboración de folletos informativos y trípticos con testimonios, datos estadísticos y necesidades de los campos misioneros.
- c. Flyers y Cuadernillos: Diseño de flyers llamativos y cuadernillos de estudio sobre temas misioneros relevantes para cada grupo.
- d. Recursos Multimedia: Incorporación de recursos multimedia como videos animados o presentaciones interactivas para captar la atención y transmitir el mensaje de las misiones de manera efectiva.

7. Cooperación con Instituciones Teológicas Bautistas.

· Movilización hacia Regiones: Realización de seminarios en cooperación con los STBs (Seminarios Teológicos Bautistas) para capacitar y movilizar a los participantes de los congresos misioneros hacia las regiones del país.

8. Promoción Misionera en Conferencias Pastorales.

· Tiempo Permanente en Programas Pastorales: Establecimiento de un tiempo permanente durante las conferencias pastorales de la UNAPAB (Unión Nacional de Pastores Bautistas) para promover las misiones, compartir testimonios, y hacer llamados a la movilización misionera entre los pastores.

9. Giras Misioneras Nacionales para Jóvenes.

· Promoción de la Ofrenda Nacional Manuel Valderrama: Junto con promover la ofrenda organizada por la Unión Nacional de Jóvenes, donde el 80% de lo recaudado es directo al ítem de misiones de UBACH y el 20% para proyectos misioneros de las uniones de jóvenes, es necesarios organizar desde la Dirección de DINAMIS y con recursos de esta, giras misioneras nacionales que permitan a los jóvenes experimentar y sentir el llamado a las misiones de manera práctica y vivencial.

10. Reposición de la Noche Misionera en la Asamblea Anual de UBACH.

· Coordinación por DINAMIS: Como acción permanente la realización de la Noche Misionera como parte integral de la Asamblea Anual de UBACH (Unión Bautista de Chile), coordinada por DINAMIS para fortalecer el compromiso misionero a nivel nacional.

11. Promoción a través de la Unión Femenil Bautista Misionera.

· Responsabilidad de Ofrenda Misionera: Designación de la Unión Femenil Bautista Misionera como responsable de promover una de las dos ofrendas misioneras nacionales, impulsando la participación activa de las mujeres en el apoyo a las misiones.

12. Otras Áreas de Promoción Misionera.

· Presencia en Medios Digitales:

- Página Web de la UBACH con sección dedicada a las misiones y enlaces relevantes.
- Utilización de Twitter, Grupos Misioneros de Whatsapp, Facebook e Instagram para compartir información, testimonios y recursos misioneros.
- Producción de cortos videos en Youtube por DINAMIS para ser utilizados por las iglesias en programas misioneros durante todo el año.

- Recopilación y Difusión de Historias Misioneras:
 - Elaboración de biografías escritas de los misioneros de Chile (pasado y presente) para inspirar y motivar a las congregaciones.
 - Publicación de un libro que cuente la historia completa de la obra misionera chilena, destacando logros, desafíos y testimonios impactantes.
- Material Gráfico y Calendarios:
 - Creación de calendarios, afiches, artículos y fotos que resalten el trabajo de los misioneros, sus familias, los campos misioneros y los resultados obtenidos.

Resumen de las estrategias de promoción misionera en formato de cuadro:

Estrategia de Promoción Misionera	Descripción
Publicación de Materiales Misioneros	- Revistas de Comics, folletos, trípticos, flyers, cuadernillos para niños, adolescentes, jóvenes, mujeres y varones.
Congresos Misioneros Nacionales	- Coordinación de congresos para niños, adolescentes y jóvenes con llamados a la acción misionera.
Instituciones Teológicas Bautistas	- Realización de seminarios para movilizar congresos misioneros hacia las regiones del país.
Promoción Misionera en Conferencias	- Integración de la promoción misionera en conferencias pastorales con tiempo dedicado al tema.
Giras Misioneras Nacionales	- Promoción de ofrenda y organización de giras para jóvenes que sientan el llamado a las misiones.
Reposición de Noche Misionera	- Inclusión de la Noche Misionera en la Asamblea Anual de UBACH, coordinada por DINAMIS.
Promoción a través de Unión Femenil	- Responsabilidad de la Unión Femenil Bautista Misionera en promover ofrendas misioneras.
Promoción en Medios Digitales	- Utilización de página web, redes sociales y videos para compartir información misionera.
Recopilación y Difusión de Historias	- Creación de biografías, libros y material gráfico para resaltar la obra misionera chilena.

Este cuadro resume las estrategias y acciones propuestas para promover la obra misionera en distintos ámbitos y audiencias claves dentro de la comunidad cristiana.

XII. FINANCIAMIENTO DE DINAMIS.

Plan de Financiamiento de DINAMIS

Este plan garantiza una base financiera sólida y transparente para el trabajo misionero de DINAMIS, involucrando a iglesias, donantes individuales, empresas y programas gubernamentales, y asegurando un uso eficiente de los recursos en línea con principios éticos y bíblicos.

1. Ofrendas Regulares de Iglesias y Misiones.

- Establecimiento de Co acción sobre la importancia de las ofrendas.

2. Campañas Especiales de Ofrendas.

- Eventos Estratégicos: Campañas en momentos clave del año.
- Enfoque en Proyectos: Dirigir fondos a proyectos específicos.

3. Alianzas y Patrocinios.

- Búsqueda de Alianzas: Colaboración con empresas o fundaciones.
- Patrocinios de Eventos: Obtención de apoyo económico para eventos misioneros.

4. Donaciones Individuales y Herencias.

- Campañas de Donaciones: Promover donaciones individuales.
- Planificación de Herencias: Incentivar legados para la obra misionera.

5. Fondos de Subvenciones y Ayudas Gubernamentales.

- Búsqueda de Subvenciones: Obtención de fondos para proyectos misioneros.
- Participación en Programas Gubernamentales: Acceso a ayudas para organizaciones misioneras.

6. Eventos de Recaudación de Fondos.

- Eventos de Gala: Organización de eventos para recaudar fondos.
- Ventas de Productos Solidarios: Venta de artículos para financiar las misiones.

7. Desarrollo de Fondos de Inversión.

- Creación de Fondos: Inversión con retorno financiero para apoyar las misiones.

8. Uso Eficiente de Recursos.

- Transparencia y Rendición de Cuentas: Garantizar una gestión financiera transparente.
- Reducción de Gastos: Optimización de recursos para maximizar impacto.

9. Planificación a Largo Plazo.

- Fondo de Reserva: Creación de reserva estratégica para emergencias.
- Planificación Financiera: Desarrollo de plan a largo plazo con metas de recaudación.

10. Fuentes de Financiamiento.

1. Ofrendas Misionera "Manuel Gaete": Abril.
2. Ofrendas Misionera "Luz Paillao": Octubre.
3. Ofrenda Misionera Juvenil "Manuel Valderrama".
4. Aportes y Contribuciones de la Promoción Misionera.
5. Venta de Material Misionero: Revistas, Comics, Folletos, etc.
6. Ofrenda Especial "La Milla Dos": Para iglesias con más de 100 miembros.
7. Auspiciadores anuales: Ofrenda especial de hermanos individualizados.

11. Política Financiera.

- Cumplimiento con Enseñanzas Bíblicas.
- Auditorías y Transparencia: Información periódica en Asambleas Nacionales.

Nº Personal Contratado	Nº Personal Voluntario	Nº de Proyectos Alianzas	Nº de Proyectos Nacionales Propios	Nº de Proyectos Internacionales Propios	Nº Capacitaciones	Corto Plazo			Mediano Plazo			Largo Plazo		
						2024	2025	2026	2027	2028	2029	2030	2031	2032
1	3	5	9	1	6	100.000.000								
2	3	5	10	2	8		125.000.000							
2	6	5	12	3	14			135.000.000						
2	9	10	14	3	15				150.000.000					
2	12	10	16	4	16					175.000.000				
2	15	15	16	4	16						190.000.000			
2	16	20	16	10	10							200.000.000		
2	17	20	16	12	12								220.000.000	
2	16	20	16	17	12									250.000.000

16	Proyectos Regiones de Chile (1 por region)
1	Chile insular
1*	Américas (Norteamérica, Sudamérica, América Central, el Caribe)
2	Asia-Pacífico (Asia Central y Meridional, Noreste Asiático, Sudeste Asiático, Australia y Oceanía)
3	Europa (Europa del Norte, Europa del Sur, Europa del Este, Europa Occidental)
4	Oriente Medio/África (Oriente Medio, Norte de África, Sur de África)
5	Oceania (Australasia, Melanesia, Micronesia y Polinesia)

* Se solicita transparentar cuanto cuesta un proyecto anualmente, incluir ofrendas

Criterios para el Nombramiento de Representantes Regionales

Establecer criterios claros para la selección de representantes regionales asegura que se elijan personas comprometidas, con experiencia y habilidades adecuadas para apoyar eficazmente las misiones. Un proceso de selección riguroso y bien definido contribuirá al éxito de las actividades misioneras y a la cohesión del Comité de Apoyo de DINAMIS.

Criterio de Selección	Descripción	Aspectos Clave
Compromiso con la Misión	El representante debe demostrar un fuerte compromiso con las misiones y estar alineado con la visión de DINAMIS y la Asociación Regional.	<ul style="list-style-type: none"> - Pasión por las misiones - Alineación con la misión y visión de DINAMIS
Experiencia en Actividades Misioneras	Experiencia previa en actividades misioneras, como misionero o líder de proyectos, y conocimiento de la realidad misionera.	<ul style="list-style-type: none"> - Experiencia directa en misiones - Conocimiento de necesidades y desafíos del campo misionero
Apoyo a Misiones o Misioneros	Compromiso con el apoyo a misioneros locales y capacidad para movilizar la región en recursos y oración.	<ul style="list-style-type: none"> - Compromiso con los misioneros nacionales - Capacidad de movilización regional - Promoción de ofrendas misioneras
Motivación a Ofrendas Locales	Promover y definir metas de ofrendas para misiones, y liderar campañas de recaudación a nivel local.	<ul style="list-style-type: none"> - Definición de metas regionales - Implementación de campañas de recaudación
Habilidades de Liderazgo	Capacidad para motivar, inspirar y coordinar a otros, y trabajar eficazmente en equipo.	<ul style="list-style-type: none"> - Habilidades de liderazgo - Capacidad de trabajo en equipo
Comunicación Efectiva	Habilidades para comunicarse verbalmente y por escrito, y capacidad de persuasión para movilizar a la comunidad.	<ul style="list-style-type: none"> - Habilidades comunicativas - Capacidad de persuasión para movilizar el apoyo misionero
Disponibilidad y Compromiso de Tiempo	Disponibilidad para participar en actividades y reuniones, y compromiso a largo plazo.	<ul style="list-style-type: none"> - Disponibilidad para reuniones y eventos - Compromiso de al menos un año
Integridad y Testimonio Cristiano	Buen testimonio de carácter, integridad y conducta, respaldado por referencias de líderes eclesiósticos.	<ul style="list-style-type: none"> - Integridad personal - Referencias positivas de la comunidad eclesióstica
Capacidad de Gestión y Organización	Habilidades para planificar, organizar y gestionar actividades y resolver problemas.	<ul style="list-style-type: none"> - Habilidades organizativas - Capacidad de resolución de problemas
Apertura a la Capacitación Continua	Disposición a recibir formación continua y participar en retiros anuales de misioneros organizados por DINAMIS.	<ul style="list-style-type: none"> - Disposición para aprender - Participación en el retiro anual y otras actividades de formación

Proceso de Selección

Paso	Descripción
Identificación de Candidatos	Las Asociaciones Regionales seleccionan candidatos que cumplan con los criterios, usando recomendaciones de líderes eclesiásticos y la comunidad misionera.
Evaluación de Candidatos	Se evalúan los candidatos en base a los criterios de selección; se realizan entrevistas y se revisan referencias para asegurar el cumplimiento de los requisitos.
Nombramiento Oficial	Una vez seleccionado, el candidato es nombrado oficialmente como representante y el nombramiento se comunica a DINAMIS y a las iglesias locales.

ANEXOS

Anexo 1. Reglamento de DINAMIS. (EN REVISIÓN)

Se establece el presente Reglamento, con el propósito de delinear las definiciones y procedimientos de trabajo misionero de UBACH.

I. NOMBRE, OBJETIVOS Y FUNCIONES.

Artículo 1.

El nombre de esta área de la obra será Dirección Nacional de Misiones de la UBACH, y se abreviará DINAMIS.

Artículo 2.

Los objetivos de DINAMIS son:

- 2.1. Dirigir a las iglesias bautistas de UBACH en el cumplimiento misionero que se nos enseña en la Biblia.
- 2.2. Desarrollar un plan de trabajo misionero que sea aprobado, sostenido y sustentable en el marco institucional de la UBACH.

Artículo 3.

DINAMIS tendrá como funciones:

- 3.1. Conducir el trabajo misionero de la UBACH;
- 3.2. Trabajar en las tareas de planificación y coordinación que la Dirección exija;
Desarrollar un plan anual que abarque el trabajo con los misioneros, con el Consejo permanente de Misiones, Comisión de apoyo entre otras;
- 3.3. Actuar como líderes de los proyectos que la obra Bautista establezca como propios, estableciendo campos misioneros, velando por la buena marcha de éstos, evaluando continuamente a buena marcha de los estos campos, y evaluando con frecuencia el trabajo de cada uno de los misioneros;
- 3.4. Proponer la apertura o término de los campos misioneros dependientes de UBACH;
- 3.5. Acompañar, visitar y apoyar el trabajo de cada uno de los misioneros;
- 3.6. Acordar a nombre de la UBACH los convenios nacionales o internacionales para la buena marcha de las misiones que dependen de nosotros;
- 3.7 Firmar protocolos de acuerdo entre agencias misioneras que deseen enviar personal a trabajar en las iglesias de la UBACH.
- 3.8 Ser parte ex officio del Directorio ampliado de la UBACH;
Entregar informes según el plan anual, Confeccionar presupuesto anual, entre otros.
- 3.9 Representar a la entidad ante otras organizaciones, iglesias, comunidades, etc.
Participar en representación de UBACH en diferentes actividades misioneras como a su vez en la exposición de temas y/o talleres entre otras.

II. DE LOS MISIONEROS.

Artículo 4.

La DINAMIS se define por los siguientes principios misioneros.

1) La tarea de las misiones es una tarea de todas las iglesias que consiste en evangelizar y servir, siguiendo el modelo del Evangelio, tanto en el nivel nacional como internacional.

2) Se utiliza la expresión "misionero" en forma inclusiva, para referirse a hombres y mujeres, los que se dedican parcial y completamente a la tarea de las misiones.

3) En la UBACH se reconocen tres tipos de misioneros:

- **Misionero de UBACH:** Misionero full time, patrocinados por la UBACH.
- **Misionero de proyecto compartido:** Misioneros que trabajan para la UBACH y con el patrocinio de una iglesia local o una asociación regional.
- **Misionero Local:** Personas patrocinadas y sostenidas en su totalidad por la iglesia local o regional, pero que debe estar informando de su proceder a DINAMIS (Alianzas).

4) El perfil esperado de un misionero incluye:

Definición del Perfil de un Misionero/a Un misionero es una persona llamada por Dios al campo misionero que es reconocido por una iglesia local, así como también por la UBACH, y que tiene las siguientes características:

- Ser miembro de una iglesia bautista a lo menos por diez años de modo ininterrumpido;
- Haber tenido al menos tres años de experiencia en la labor misionera y/o evangelista en su iglesia local refrendado por una carta de respaldo;
- Tener un Certificado que acredite haber completado a lo menos cuatro semestres de estudios bíblicos y teológicos en una institución acreditada; "o tener diplomado en Misiología del Seminario Teológico Bautista de Santiago o Araucanía más un año de experiencia en misiones avalado por el Seminario y Asociación de Iglesias", en los Institutos Teológico dependientes de los Seminarios Teológico bautistas reconocido por la UBACH sería "Certificado de Estudios Teológicos" Para misioneros con llamado transcultural se debe contar con capacitación transcultural; empatía cultural, antropología cultural, choque transcultural, adquisición de segunda lengua, CIM, plantación de iglesia en contexto transcultural.
- Poseer pasión evangelística y misionera comprobada con cartas de recomendación de su pastor e iglesia local de pertenencia;
- Tener las destrezas necesarias para el trabajo misionero que son: tener condiciones de liderazgo, ser proactivo, ser capaz de trabajar en equipo, tener sujeción, trabajar junto a los otros misioneros y las Comisiones de DINAMIS, estar dispuesto/a desempeñarse bajo supervisión, tener manejo de

habilidades de resolución de conflictos, demostrar capacidades de relacionamiento con personas, saber trabajar con planificación y mantener orden en las tareas y habilidad de organización funcional, así como desarrollar su trabajo con iniciativa y creatividad.

Para el fortalecimiento de Iglesias establecida que soliciten apoyo a DINAMIS; se evaluará un trabajo y apoyo de la Asociación correspondiente y el apoyo de Iglesia de mayor fortaleza (doctrinas y económica) para fortalecer las Iglesias débiles y carente de liderazgo. De esta forma no perdemos el enfoque de levantar Obra Bautista en ciudades donde no existe.

7) El trabajo de un misionero consistirá en abrir obra en el campo respectivo en cuanto esté establecido en el proyecto en cuanto a las misiones internacionales se debe considerar otros tipos de trabajo acorde al contexto en que desarrolle el proyecto, tomar iniciativas tendientes a lograr los frutos del trabajo que se esperan por la obra Bautista y que se detallan más adelante. Para esto el misionero tendrá que visitar las personas necesitadas, visitar instituciones sociales, dar testimonio persona a persona, dar mensajes en la comunidad, mantener contactos útiles con colegios, jardines infantiles, juntas de vecinos, y organizaciones sociales, darse a conocer a las autoridades de la ciudad, organizar reuniones permanentes, capacitar a los asistentes, establecer buenas relaciones personales con las personas que comiencen a asistir, y mostrar todo esfuerzo por hacer su trabajo misionero siguiendo las pautas del Nuevo Testamento.

Artículo 5.

Los requisitos para ser misionero de DINAMIS son:

- 1) Cumplir con el perfil señalado previamente;
- 2) Tener al menos tres años de experiencia en la labor misionera y/o evangelista en su iglesia local refrendado por una carta de respaldo;
- 3) Deberá ser evaluado por un profesional del área de la psicología (proporcionado por UBACH-DINAMIS)
- 4) Firmar el Contrato de Trabajo misionero con la UBACH;
- 5) Estar dispuesto a ser evaluado constantemente;
- 6) Tener un pastor asesor que le acompañe espiritualmente en el trabajo misionero.

Artículo 6.

La capacitación de los misioneros será de carácter continua, y estará a cargo de DINAMIS su ejecución y evaluación.

La capacitación consistirá en cuatro modalidades:

- 1) El misionero informará de su propio estudio y lectura una vez al año;
- 2) El misionero asistirá a lo menos a una Conferencia anual para fines formativos y de inspiración espiritual;

3) El misionero deberá matricularse en un curso semestral del Seminario o Instituto Teológico Bautista, a lo menos cada dos años, que sea afín con estudios bíblicos o misioneros, sea en modalidad presencial o a distancia.

4) La DINEMIS ofrecerá a disposición de los misioneros una Biblioteca básica de libros de formación en Misiones o para el desarrollo de su ministerio en formato Online.

Artículo 7.

Todo misionero de DINAMIS full time o misionero compartido tendrá Contrato de Trabajo el cual será firmado por el representante legal de la UBACH y el propio misionero. En este contrato se deberá establecer según la normativa de contratación de UBACH.

El trabajo de los misioneros se guiará por el Artículo 4, y se establecerá en el Contrato que ellos quedan impedidos para ejercer cargos de elección denominacional, a nivel regional o nacional, por su calidad de ser funcionarios rentados, e igualmente queda expresamente acordado que en el Contrato se establezca que los misioneros no podrán participar como directivos de organizaciones interdenominacionales, Consejos de Pastores, o similares en sus respectivas regiones.

Otro aspecto a definir en el Contrato es que, dado que el misionero de DINAMIS recibirá su remuneración, el misionero se comprometerá a no levantar fondos paralelos en beneficio propio, ni solicitar ofrendas de iglesias o personas, de Chile o del extranjero, para su uso personal. Si el misionero recibiere ofrendas voluntarias de iglesias o personas, en su calidad de funcionario contratado deberá informar a DINAMIS por correo electrónico cuando estas sean sobre \$100.000.

Artículo 8.

Se podrá poner fin al Contrato de un misionero de DINAMIS cuando se incumplan los presentes Reglamentos, cuando las partes lo soliciten de mutuo acuerdo, o por razones de carácter moral que serán calificadas por DINAMIS. Un misionero que ha sido cesado en sus funciones por razones reglamentarias no podrá volver a ser contratado por DINAMIS.

III. SELECCIÓN DE CAMPOS MISIONEROS Y PROYECTOS COMPARTIDOS FRUTOS ESPERADOS.

Artículo 9.

- Los campos misioneros de DINAMIS será seleccionados por un mapa de prioridades misioneras que UBACH aprobará en el Plan Maestro de Misiones.
- El proceso de una Misión en convertirse en Iglesia, deberá seguir los lineamientos de las Asociaciones para su constitución como tal. Cuando esto ocurra, DINAMIS y UBACH terminará su relación contractual con el Proyecto Misionero una vez que se convierta en iglesia.
- Si una Iglesia recién constituida requiere más tiempo de apoyo financiero del establecido en el proyecto inicial, deberá elevar una solicitud a DINAMIS (fijar plazo de presentación) para ser presentado al Consejo Nacional de Misiones para su evaluación y posteriormente a directorio de UBACH.
- Si un Proyecto misionero necesita más tiempo para su desarrollo y constitución en Iglesia, podrá elevar una solicitud a DINAMIS (fijar plazo de presentación) para ser presentado al Consejo Nacional de Misiones para su evaluación y posteriormente a directorio de UBACH.
- Los misioneros de DINAMIS solamente trabajarán atendiendo a las prioridades establecidas por UBACH. Cualquier otro campo misionero que no esté aprobado en las prioridades establecidas se podrá atender con misioneros compartidos, o por iniciativas directas de las iglesias o asociaciones regionales.
- Los misioneros de DINAMIS podrán trabajar en el campo misionero hasta un máximo de diez (10) años, debiendo dejar el campo misionero entregando el trabajo en manos de los líderes de la obra.
- El misionero podrá ser recontratado para ir a otro campo misionero que DINAMIS estime prioritario, previa evaluación de su desempeño.
- Para la aprobación de un Proyecto Misionero, la evaluación del campo y del misionero la debe hacer el Consejo Nacional de Misiones, revisión del proyecto y presentarlo al Directorio UBACH para su aprobación final.

Esto en el contexto nacional , en relación al campo misionero internacional deberá regirse por otros criterios por estar bajo otros parámetros.

Artículo 10.

Los Proyectos compartidos de DINAMIS serán iniciativas de las iglesias y asociaciones para atender necesidades misioneras que surjan de las propias iglesias.

Estos proyectos compartidos deben darse según el acuerdo que DINAMIS firme con los patrocinadores.

Los campos misioneros establecidos como Proyectos Compartidos con las iglesias y/o asociaciones pasar a ser misioneros de DINAMIS.

Para aprobar un Proyecto Misionero Compartido, las iglesias y/o asociaciones deberán hacerse responsables de presentar el Proyecto según el formulario establecido por DINAMIS.

Artículo 11.

Todos los campos misioneros serán evaluados por los frutos esperados, entendiéndose por éstos lo siguiente: existencia de cultos semanales, crecimiento numérico de asistentes, bautismos de nuevos creyentes, reuniones de estudio bíblico en casas, desarrollo de organizaciones según rango etario, iniciativas regulares de testimonio, como campañas, impactos, o esfuerzos de trabajo en grupo, proyectos de atención a necesidades sociales, iniciativas con niños, jóvenes, mujeres, adultos, adultos mayores, inmigrantes, convenios con instituciones sociales o de la comunidad, cursos de capacitación, talleres musicales, cenas de comunión, reuniones sociales de convivencia, programas radiales de testimonio, uso de redes sociales para difusión, etc. Siendo éstos y otros similares los frutos esperados, y la combinación de varios de ellos, por la obra Bautista para los campos misioneros, los misioneros deberán apuntar su trabajo a estos logros.

Se espera que el trabajo misionero dé como principal fruto la organización de una Misión o Iglesia estable que se mantenga en el campo misionera en forma permanente, sea que esté el misionero o que se vaya a abrir otra obra.

Artículo 12.

Entre los frutos esperados, el misionero deberá tomar contactos continuos con las iglesias bautistas cercanas y con la Asociación de iglesias respectiva, como asimismo estará presente siempre en las Asambleas regionales y nacionales para promover su trabajo y dar testimonio de la obra misionera.

IV. EVALUACION DEL TRABAJO MISIONERO.**Artículo 13.**

La evaluación de los desempeños de los misioneros, del resultado de los campos misioneros, y del propio programa general de misiones de la UBACH estará a cargo de varias instancias:

- a) Los propios misioneros deberán hacer llegar su evaluación a DINAMIS trimestralmente;
- b) la DINAMIS hará su propia evaluación de desempeño y funcionamiento de los misioneros anualmente;
- c) el Directorio de la UBACH podrá efectuar evaluaciones cuando estime conveniente y deberá ser informado por la DINAMIS de las evaluaciones que se realicen.

Artículo 14.

Cuando las evaluaciones resultaren fructíferas y con desempeños esperanzadores se continuará apoyando al misionero y al campo respectivo. En caso contrario, tanto la UBACH como DINAMIS estarán facultados para inyectar iniciativas que estimulen el campo misionero. Si el trabajo que en campo misionero ya hubiere cumplido una mitad de su tiempo de permanencia, es decir, a lo menos 4 años, y el trabajo no diere los frutos esperados, la DINAMIS estará facultada para tomar las medidas necesarias, incluyendo el cierre anticipado del trabajo en ese lugar, o el cambio del misionero por otro que siga adelante con la obra.

V. ESTRUCTURA Y ORGANIZACIÓN DE DINAMIS.

Artículo 15.

La organización de DINAMIS estará compuesta por un Director o Directora Nacional a jornada completa, una secretaria a medio tiempo, un Consejo Permanente de Misiones, y una Comisión de Apoyo Misionero.

Artículo 16.

Del Director o Directora de DINAMIS:

- El Director o Directora de Misiones será elegido por el Directorio de la UBACH de entre las personas que cumplan con el Perfil acordado y tengan experiencia de liderazgo en las iglesias locales o estructuras de la obra Bautista, y cuyas iglesias sean contribuyentes de las ofrendas misioneras.
- Será quien dirija el trabajo de la Dirección.
- Será funcionario de la UBACH y rendirá cuentas al Directorio de UBACH, a Coplancor y a la Asamblea UBACH.
- Su cargo será remunerado.
- Sus facultades y atribuciones serán:
 - > Dirigir DINAMIS, elaborar los planes misioneros en coordinación con el Consejo Nacional de Misiones y el Directorio de la UBACH,
 - > Proponer los misioneros para ser contratados al Directorio de la UBACH,
 - > Sugerir los proyectos compartidos para ser aprobados por el Directorio de la UBACH,
 - > Encabezar las evaluaciones, y promover todo esfuerzo para llevar adelante la labor misionera de la UBACH.
 - > Trabajará en plena armonía con el Consejo Permanente de Misiones, y con la Red de Voluntarios.
- El Directorio de la UBACH tendrá la facultad de remover al Director o Directora si las circunstancias lo aconsejaren.

Artículo 17.

La secretaria de Misiones será una funcionaria de UBACH que trabajará a media jornada para apoyar todos los trabajos de DINAMIS. Su jefe directo será el Director o Directora de DINAMIS, a quien deberá rendir cuentas de su trabajo.

Artículo 18.

El Consejo Nacional de Misiones será elegido de las organizaciones representadas en Coplancor en reunión de Noviembre del año que corresponda y luego presentado en Asamblea de UBACH.

- **Desde las Uniones Nacionales:** Cuatro integrantes, uno por cada Unión Nacional.
- **De las Asociaciones Regionales:** Un representante
- **Desde las Instituciones Teológicas:** FEDIT nombrará una persona del área teológica y/o Misionológica.

Por lo tanto estará compuesto por 6 integrantes que serán presentados en Asamblea de UBACH. Estos cargos no serán remunerados.

Sus funciones son:

- Acompañar el trabajo misionero de DINAMIS;
- Asesorar al Director o Directora;
- Visitar a los misioneros en su campo de trabajo;
- Ayudar a cumplir las metas y objetivos de DINAMIS;
- Cooperar en todo trabajo que se le necesite.

Este Consejo tendrá la facultad de proponer el término del Contrato del Director o Directora de DINAMIS o de alguno de los misioneros ante el Directorio de la UBACH.

Este Consejo se reunirá cada tres meses con el Director o Directora de DINAMIS para tomar las decisiones del trabajo de DINAMIS en conjunto con el Director o Directora.

Nota: Se propone que el Consejo Nacional de Misiones Interino evalúe la marcha blanca del nuevo Plan Maestro hasta el Coplancor de noviembre de 2026 en donde se elegirá el nuevo Consejo y se presentará en Asamblea 2027 con el Plan Maestro ya definido.

Artículo 19.

La Red de Voluntarios estará compuesto por un representante de cada Asociación regional de iglesias, las que nombrarán a su representante que quedará así formando parte de éste. Las funciones de este Comité son: apoyar la obra misionera de DINAMIS, cooperar en la difusión de los planes misioneros, y asesorar a DINAMIS en todo aspecto que sea necesario. Este Comité se reunirá una vez al año en la semana de la asamblea de la UBACH y no significará gastos para DINAMIS dado su carácter de representación regional. Los integrantes de este Comité serán elegidos por las Asamblea de las Asociaciones regionales de entre las personas que tengan experiencia de liderazgo en las iglesias locales o estructuras de la obra Bautista, y cuyas iglesias sean contribuyentes de las ofrendas misioneras.

VI. RECURSOS PARA EL TRABAJO MISIONERO.

Artículo 20.

La UBACH será la responsable de proveer los recursos para DINAMIS a través del levantamiento de ofrendas nacionales, aportes de las iglesias, aportes de particulares y demás contribuciones que se reciban en la UBACH con este fin.

El personal de DINAMIS, el Consejo Permanente de Misiones y la Red de Voluntarios, colaborarán estrechamente con la UBACH para tomar iniciativas de modo de apoyar las ofrendas misioneras en sus respectivas iglesias y asociaciones regionales.

DINAMIS se restará de aceptar cualquier contribución financiera que contravenga las enseñanzas bíblicas o que contenga exigencias inadecuadas al trabajo misionero.

VII. DEPENDENCIA DE LA UBACH.

Artículo 21.

Todo el trabajo misionero de DINAMIS deberá ser enmarcado dentro de los planes de la UBACH y de su Directorio, de quien dependerán la aprobación de los planes, la contratación y término de contrato de misioneros, y a quien se informará de las evaluaciones que se obtengan en los campos de trabajo.

VIII. CONVENIOS NACIONALES E INTERNACIONALES.

Artículo 22.

Toda agencia u organización nacional o internacional que busque cooperar con la UBACH en trabajos misioneros dentro o fuera de las fronteras de nuestro país, deberá establecer un Convenio de Entendimiento que será acordado con DINAMIS y aprobado por el Directorio de la UBACH.

La existencia de estos Convenios será informada y dada a conocer a Coplancor y a la Asamblea Anual de la UBACH para dar transparencia a estos esfuerzos de cooperación.

Todo acuerdo deberá ser acompañado con un anexo de la agencia u organización con los aportes que le brindará a la obra Bautista.

IX. MODIFICACIONES A ESTE REGLAMENTO.

Artículo 23.

Las modificaciones a este Reglamento se podrán efectuar a sugerencia de DINAMIS, de su Director o Directora, de la Comisión Permanente de Misiones o del Comité de Apoyo Misionero, o del Directorio de la UBACH. El ente encargado de aprobar estas modificaciones será Coplancor, y las modificaciones entrarán en vigencia de inmediato.

Anexo 2. PERFIL de CARGO DIRECTOR/A de DINAMIS.

Nombre del Cargo:

Director /a de DINAMIS (Dirección Nacional de Misiones).

Estructura y dependencia:

Se establece que este cargo forma parte de la estructura de la UBACH, para encabezar el liderazgo del trabajo de la Dirección Nacional de Misiones, con directa dependencia del Directorio de la UBACH.

Requisitos del Cargo:

1. Tener visión y un corazón por la obra misionera según las Escrituras;
2. Ser ciudadano/a chileno/a, mayor de 35 años
3. Ser miembro o miembro en plena comunión de una iglesia Bautista de la UBACH;
4. Demostrar una trayectoria de servicio en la obra Bautista;
5. Tener experiencia en el trabajo con misiones a nivel local, nacional o global;
6. Tener estudios universitarios, o teológicos o misiológicos;
7. Estar dispuesto/a recibir capacitación en áreas teológicas o misiológicas;
8. Tener un testimonio fiel de vida cristiana y una conducta moral irreprochable;
9. Tener disponibilidad inmediata.
10. Este cargo requerirá evaluación de un profesional del área de la psicología.

Funciones del Cargo:

1. Encabezar y liderar el trabajo de DINAMIS en los campos misioneros;
2. Brindar apoyo espiritual, mentoría, buscar alternativas de capacitación, etc.
3. Trabajar en las tareas de planificación y coordinación que la Dirección exija;
4. Desarrollar un plan anual que abarque el trabajo con los misioneros, con el Consejo permanente de Misiones, Comisión de apoyo entre otras.
5. Dirigir la planificación de actividades Misioneras según el plan de la UBACH;
6. Proponer estrategias para la conciencia misionera en las iglesias con movillización, oración, capacitación, dar, ir, cuidado integral entre otras , en los meses establecidos en la programación anual de UBACH.
7. Entregar informes según el plan anual, Confeccionar presupuesto anual, entre otros.
8. Trabajar junto al Comité Permanente y la Comisión de Apoyo Misionero.
9. Liderar, motivar el trabajo en conjunto para desarrollar una conciencia misionera en las iglesias, entre otras.
10. Representar a la entidad ante otras organizaciones, iglesias, comunidades, etc.
11. Participar en representación de UBACH en diferentes actividades misioneras como a su vez en la exposición de temas y/o talleres entre otras.

Destrezas requeridas para el Cargo:

1. Ser proactivo/a en el liderazgo;
2. Ser capaz de trabajar en equipo con los misioneros y las Comisiones de DINAMIS fomentando la colaboración y cohesión;
3. Estar dispuesto/a desempeñarse bajo supervisión;
4. Tener manejo de habilidades de resolución de conflictos manejando desacuerdos de manera constructiva;
5. Demostrar habilidades blandas para el trabajo con las diferentes comisiones, organizaciones, entre otras comprendiendo las necesidades y emociones del equipo;
6. Tener la habilidad de comunicar claramente, saber transmitir ideas y escuchar efectivamente.
7. Mantener orden en las tareas y habilidad de organización funcional;
8. Desarrollar su trabajo con iniciativa y creatividad, teniendo la capacidad de generar contenido para RRSS;
9. Ser una persona íntegra, responsable y comprometida con UBACH
10. Tener conocimiento y uso de herramientas de Word, Excel, ppt, canva, zoom, etc;
11. Manejar habilidades de gestión administrativa

Periodo de prueba para el Cargo: Se establece un periodo de prueba de un año de plazo, tiempo en que, quien ejerza esta función, deberá demostrar su destreza e idoneidad.

Aspectos contractuales: Será el Directorio de UBACH, a través de su Presidente, quien suscriba el Contrato, el periodo de prueba y los aspectos referidos a la función a desempeñar. Quien ocupe este cargo deberá presentar informes de trabajo trimestral al Directorio de UBACH.

- a) El cargo del Director (a) de DINAMIS es a tiempo completo (Artículo 22) y de exclusividad a CEBACH/UBACH, no puede tener relación laboral o contractual con otras entidades.
- b) Lo anterior no implica abstenerse de relacionarse con entidades del área misionera, al contrario, esta relación se hace necesaria en el contexto de la Misión de la Iglesia Global.
- c) Su dependencia y selección es de responsabilidad del directorio UBACH/CEBACH.
- d) Debe tener experiencia en el trabajo con misiones a nivel local, nacional o global a lo menos de 3 años
- e) Tener disponibilidad inmediata para viajar fuera de Santiago y de Chile, según lo demande sus responsabilidades del cargo.
- f) El lugar de ubicación laboral de trabajo es en el Centro Bautista.
- g) Será el Directorio de UBACH, a través de los representantes legales, quienes suscriban el contrato de trabajo.
- h) El Director de DINAMIS participa de Coplancor y del Directorio Ampliado de UBACH (que se compone por directorio de Ubach y las demás Direcciones), con voz y voto.

Elementos de Apoyo del Cargo: El Directorio de la UBACH será el primer apoyo para quien ejerza estas funciones. Asimismo, se nombrará un Consejo Permanente de Misiones compuesto por 6 personas y una Comisión de Apoyo Misionero, quienes en conjunto conducirán el curso de acción para este Cargo. Les corresponderá a estas partes orar, acoger, visitar y apoyar al Director/a de DINEMIS, sugerir acciones, iniciativas y ofrecer acompañamiento espiritual.

Anexo 3. MAPA DE RUTA PARA RECLUTAMIENTO Y SELECCIÓN DEL MISIONERO.

I. Apertura de postulaciones:

1. Compartir postulación en redes sociales (RRSS) de UBACH y DINAMIS.
2. Los postulantes deben enviar su CV a misiones@ubach.cl y dos cartas de referencia ministerial.
3. La postulación tendrá un plazo de 30 días. En caso de no haber postulantes se puede evaluar la extensión.
4. Al cierre de las postulaciones, se deberá informar al Comité de Elección de Misionero (CEM) quiénes son los postulantes y enviar sus CV para ser leídos con anticipación a la entrevista.
5. El Director/a de DINAMIS citará a los postulantes a entrevista previo acuerdo con el CEM. La entrevista deberá ser preferentemente presencial. En caso de tener que ser virtual, deberá estar acompañado presencialmente de un líder de la obra que aportará posteriormente con su opinión al respecto de la entrevista.
6. Cada integrante del CEM dará su opinión por escrito a través del informe "Pauta de Entrevista" (documento que se debe solicitar a la Secretaria Directoria de DINAMIS) en relación con los postulantes y sus votos para conocer quién será el elegido como misionero/a.
7. Luego de la elección se notificará a los hermanos por correo electrónico el resultado de su postulación.

II. Misionero/a seleccionado:

1. Al seleccionar un candidato a misionero, antes de informar al seleccionado deberá coordinar, con el Dpto. de Recursos Humanos, todos los antecedentes legales necesarios para una buena calificación (certificados de antecedentes, psicológico, otros) que lo habilite al cargo.
2. Después de la notificación al misionero/a se le citará a una reunión con el CEM para realizar una retroalimentación de su entrevista, todo esto con el propósito de cooperar en el desarrollo de su ministerio.
3. Después de la notificación al misionero/a se le citará a una reunión con el CEM para realizar una retroalimentación de su entrevista, todo esto con el propósito de cooperar en el desarrollo de su ministerio.

4. Se somete al proceso de contratación de UBACH que estará a cargo del Departamento de Personal de UBACH.
5. Verificar con el misionero seleccionado su disponibilidad de traslado. (fechas).
6. Viaje exploratorio del misionero (El CEM analizará si esto es necesario y debe ser antes de su instalación).
7. Carta testimonial de su iglesia local.

III. Gestión de Director/a de DINAMIS

1. Carta de acuerdo y/o convenio entre la asociación, UBACH e iglesia si aplica.
2. Carta de Notificación a la Asociación de Iglesias que recibe al misionero.
3. Si utilizará la casa pastoral u otras dependencias pertenecientes a UBACH, deberá firmar un comodato por el uso de este.
4. Presentación del Misionero por medios digitales al equipo de misioneros de UBACH, Directorio, Coplancor.
5. Presentación en redes sociales, con breve biografía y campo de servicio.
6. Incorporación del misionero a grupo de planificación interna como a las actividades propias de DINAMIS.

IV. Logística para Establecimiento del Misionero:

1. El traslado e instalación al lugar de servicio será gestionado por el Director/a de DINAMIS en conjunto con patrocinantes.
2. Los costos de mudanza y/o traslado deberán ser considerados previamente en la postulación del proyecto.
3. Los patrocinantes se asegurarán de que la casa para el misionero esté en condiciones de habitabilidad previo a la llegada del misionero y familia.
4. Los primeros tres meses de la llegada del misionero/a y su familia se considerará como un periodo de ambientación del misionero/a y su familia.
5. Seguimiento semanal del misionero recién instalado.

5. DESCRIPCIÓN DEL PROYECTO Y FUNDAMENTACION

*Describa brevemente en qué consiste el proyecto. En este caso, la Fundamentación está orientada a establecer el marco teórico y la situación en que se desea intervenir (cuál es el área; quiénes están interesados, por qué y dónde se pretende realizar). Al mismo tiempo, qué pasaría si no se realiza la actividad o proyecto.
Argumete sobre la importancia y la urgencia de este proyecto, y aclare si existen o no otros proyectos similares en su entorno.*

6. OBJETIVOS DEL PROYECTO

6.1 Objetivo(s) General(es).

*Describa brevemente en qué consiste el proyecto. En este caso, la Fundamentación está orientada a establecer el marco teórico y la situación en que se desea intervenir (cuál es el área; quiénes están interesados, por qué y dónde se pretende realizar). Al mismo tiempo, qué pasaría si no se realiza la actividad o proyecto.
Argumete sobre la importancia y la urgencia de este proyecto, y aclare si existen o no otros proyectos similares en su entorno.*

6.2 Objetivos Específicos.

Se deben establecer los propósitos necesarios para el cumplimiento del objetivo general, como objetivos secundarios o colaterales. Mínimo 3

7. FECHA DE INICIO Y TÉRMINO DEL PROYECTO

Inicio	Termino

8. ETAPAS Y PLAZOS DEL PROYECTO

(Presente una calendarización del tipo Carta Gantt.)

ACTIVIDAD	Mes 1	Mes 2	Mes 3	Mes 4	Mes 5	Mes 6

9. BENEFICIARIOS DEL PROYECTO

(Indicar a quiénes va dirigido el proyecto; a quiénes beneficiará. Establezca el n° de beneficiarios directos e indirectos).

BENEFICIARIOS	QUIENES	CANTIDAD
Beneficiarios directos		
Beneficiarios indirectos (personas, comunidad, etc.)		
Otros:		

10. RESULTADOS ESPERADOS

Mencione si el proyecto considera frutos, informe, videos, u otros resultados concretos que se esperaría conseguir.

11. FINANCIAMIENTO DEL PROYECTO

Compromisos	Montos	Persona Responsable
Monto de aporte Asociación.	\$	
Monto Asignado UBACH	\$	
Monto de aporte Iglesia	\$	
Monto por ofrendas especiales	\$	
Ofrendas adicionales	\$	
Monto total de ingresos	\$	

12. EGRESOS PROGRAMADOS

Ítem de Inversión	Montos	Responsable
Honorarios del Misionero	\$	
Arriendo	\$	
Materiales	\$	
Consumos	\$	
Otros Montos adicionales	\$	
Monto total de egresos	\$	

Con la firma de este Proyecto, los patrocinantes, el misionero/a y los equipos involucrados deben y se comprometen a respetar las doctrinas y prácticas de la UBACH.

Nombre y firma de los responsables:

Fecha de firma del Proyecto:

día _____ mes _____ año _____

(Se puede agregar fotos impresas que ilustren el Proyecto, anexos informativos, datos bibliográficos, recortes de periódicos, mapas, y todo otro agregado que ayude a mejorar la imagen con que se presenta este Proyecto.

Todas las explicaciones bajo cada ítem se deben eliminar, al final de la elaboración del Proyecto.)

Anexo 5. DIAGNÓSTICO INICIAL DE IGLESIA/MISIÓN

(Realizar al inicio del proyecto)

Fecha:	Iglesia:
Fecha de Fundación:	N° y Fecha de Personalidad Jurídica:
Representante legal:	Dirección Física:
Teléfono (Iglesia):	Página/redes sociales:
Email:	Otros:

I. DIAGNOSTICO ACTUAL. (día _____ mes _____ 20____)

Item	SI	NO	Comentário
¿La Iglesia cuenta con pastor propio?	SI	NO	Nombre: Teléfono: Correo
¿La iglesia cuenta con un pastor asesor asignado?	SI	NO	Nombre: Teléfono: Correo:
¿La iglesia cuenta con directorio/ Equipo de liderazgo?	SI	NO	
¿Cuáles son las actividades habituales de la iglesia? (Estudio Bíblico- Escuela dominical, jóvenes, mujeres, etc.)			
¿La Iglesia tiene Miembros?	SI	NO	N°
¿Cuántos hermanos viven a menos de 10 cuadras de la iglesia?	SI	NO	N°
¿La Iglesia tiene organizaciones funcionado?	SI	NO	¿Cuáles?
¿La Iglesia realiza actividades y/o programas evangelísticos?	SI	NO	
¿La iglesia ha observado la conversión de nuevos creyentes en el último año?	SI	NO	N°
¿La iglesia ha realizado Bautismos?	SI	NO	N°
¿Los Ingresos promedio de la Iglesia superan sus egresos?	SI	NO	
¿La iglesia posee deudas?	SI	NO	¿Qué tipo de deudas?
¿En el último año han tenido Jóvenes?	SI	NO	N°
¿En el último año han tenido Adolescentes?	SI	NO	N°
¿En el último año han tenido Niños?	SI	NO	¿Con quién y que montos?
¿Los hermanos se visitan entre ellos habitualmente?	SI	NO	
¿La Asociación cuenta con un delegado para apoyar a la iglesia?	SI	NO	Nombre: Teléfono: Correo:
¿La UBACH los ha contactado este último año para apoyar a la iglesia?	SI	NO	Nombre: Teléfono: Correo:
Descripción del alrededor de la iglesia:			

III. INFORMACIÓN GENERAL

ITEM	TIPO	MARCA	DETALLE	CAN	OBSERVACIÓN
Audio	micrófono	marca	Buen estado	2	Rojo o fue comprado

INVENTARIO ACTUAL

MATERIALES POR ADQUIRIR O REPARAR

ITEM	TIPO	DETALLE	CAN	VALOR APROX

INFRAESTRUCTURA

ITEM INFRAESTRUCTURA	Área y Detalle	Observación	VALOR APROX.
Instalaciones			
Mejoras realizadas			
MEJORAS POR REALIZAR	Área y Detalle	Observación	VALOR APROX.

IV. OBSERVACIONES GENERALES:

Anexo 6. INFORME TRIMESTRAL MISIONERO NACIONAL

Iglesia/Misión: _____ Fecha de inicio de proyecto: _____ Fecha de Término: _____

a) Visión de la iglesia:

Propósito de servicio de la Iglesia:

b) Texto lema:

I. INFORME MENSUAL (día _____ mes _____ 20____)

Item	SI	NO	Comentário
¿La Iglesia realizó reunión de planificación para el trimestre?			
¿Realizó visitas, contacto, presentación a los vecinos?			
¿Contactó a personas en sus recorridos diarios?			
¿Se realiza culto dominical?			
¿Asistentes regulares en la congregación?			N°
¿Cuenta con Escuela Dominical/Bíblica?			N°
¿Se realiza Culto de Oración/Estudio Bíblico, Grupo pequeño u otros?			¿Cuáles?
¿Se realizo Actividades evangelísticas?			¿Cuáles?
¿Necesidades de capacitación?			¿Cuál? O Cuáles?
¿Se les ha presentado el evangelio a nuevas personas?			N°
¿Inicio Trabajo con Niños?			N°
¿Inicio Trabajo con Adolescentes?			
¿Inicio Trabajo con Jóvenes?			N°
Ingresos Promedio, superan sus egresos			N°
¿Charlas de bautismo?			N°
¿Discipulados personales?			
¿Se planifican bautismos?			
¿Participa en actividades en la región? ¿Cultos, talleres, retiros, URPAB, etc.?			
Apoyo específico de la asociación que recibió este mes/trimestre.			
Apoyo específico que recibió de la URPAB			
Apoyo específico que recibió de la UBACH			
Apoyo específico que recibió de la DINAMIS			
Otras actividades			
¿Observas otras necesidades en la región, posibles áreas de servicio?			



Nombre: _____

Firma: _____

Email/Teléfono: _____

Registros Gráficos:

Anexo 7. REPORTE TRIMESTRAL MISIONERO/A TRANSCULTURAL

Fecha:

Misionero:

Ubicación:

Introducción

Durante el período de [incluir fechas específicas], se llevó a cabo el proyecto misionero en [lugar específico]. El objetivo principal [incluir objetivo general] ejemplo: fue compartir el mensaje del evangelio y proporcionar apoyo a la comunidad local a través de diversas iniciativas.

CUIDADO DEL MISIONERO

	ESTADO	COMENTARIO
¿Cómo ha estado tu salud? Física		
¿Cómo ha estado tu salud? Espiritual		
¿Cómo ha estado tu salud? Emocional		
¿Para qué fecha estás planificando tu próximo período de licencia en Chile?		
¿El sustento recibido este semestre ha sido suficiente o insuficiente?		
¿Dónde y por cuánto tiempo tomaste tus últimas vacaciones o descanso en el campo?		

· Muy Mala, Regular, Buena

CUIDADO DEL MISIONERO

EVANGELIZACIÓN: (ALCANCE DE PERSONAS)	SI/NO	COMENTARIO
¿Cuán efectivo piensas que fuiste en tu trabajo y propósito?		
Contactos extranjeros que vienen en la localidad.		
Contacto con Lugareños.		
Realización de reuniones semanales en diferentes comunidades.		
Distribución de materiales evangelísticos (folletos y Biblias).		
Presentaciones del evangelio. Confesiones de Fe.		
Estudios bíblicos grupales.		
Discipulados personales.		
Otros.		

PROYECTOS COMUNITARIOS:	SI/NO	COMENTARIO
Implementación de un programa de clases de español para adultos.		
Distribución de alimentos y/o ropa a familias necesitadas.		
Organización de talleres sobre salud y bienestar.		
Proyecto educacional.		
Actividades deportivas.		
Humanitarias.		
Otros.		

COLABORACIÓN CON IGLESIAS LOCALES Y MISIONEROS:	SI/NO	COMENTARIO
Visitas a iglesias locales para fomentar la colaboración y el intercambio cultural.		
Capacitación a líderes locales en evangelismo y discipulado.		
¿Cómo ha sido la colaboración con tus colegas de equipo?		
¿Cómo ha sido la colaboración con colegas locales/nacionales?		
Otros.		

RESULTADOS OBTENIDOS:	COMENTARIO
Ejemplos: Se establecieron relaciones significativas con la comunidad local, lo que facilitó un ambiente receptivo para el mensaje del evangelio.	
Se lograron [número] conversiones y se formaron grupos pequeños para el seguimiento espiritual.	
Asistencia de más de [número] personas en las reuniones evangelísticas.	
La campaña de ayuda comunitaria benefició a [número] familias.	
Otros	

Reflexiones:

Este tiempo en [lugar] ha sido transformador, no solo para la comunidad, sino también para mí como misionero. La diversidad cultural enriqueció mi perspectiva y me enseñó la importancia de adaptar el enfoque misionero a la realidad local.

Próximos Pasos:

- Ejemplo: Continuar el seguimiento con los nuevos creyentes y grupos formados.
- Planificar un viaje de regreso en [mencionar fecha o periodo] para reforzar los lazos y continuar con el trabajo iniciado.
- Evaluar la posibilidad de implementar nuevos proyectos basados en las necesidades identificadas durante la misión.

Conclusión:

La misión transcultural en [lugar] ha sido un paso importante hacia la expansión del evangelio y el fortalecimiento de la comunidad. Agradezco el apoyo de todos los que han contribuido a este viaje y espero poder continuar este trabajo en el futuro.

Contacto:

[Nombre del Misionero]

[Teléfono/E-mail]

[Organización Misionera]

[Enlace a Redes Sociales, si aplica]

Anexo 8. 10 MANDAMIENTOS DE UN MISIONERO

1. Mantenga un programa diario sistemático de vida personal–devocional: oración, lectura de la Biblia, reflexión espiritual. Si lo considera apropiado, ayune a lo menos una vez al mes. Lea completa la Biblia una vez cada año y regale a lo menos dos Biblias en el transcurso del año.
2. Lea un buen libro una vez cada tres meses. Edúquese y ejercite su desarrollo espiritual–doctrinal e intelectual–cultural.
3. Escriba un tema, estudio bíblico, sermón o artículo y compártalo con algún colega u otros amigos. Acepte comentarios, espere sugerencias y aprecie las críticas.
4. Llame por teléfono a sus colegas misioneros una vez al mes o escríbales por las redes sociales.
5. Procure saludar y provocar una conversación con un inconverso cada día.
6. En lo que dependa de usted, procure ser parte activa de una organización no cristiana, elegidas de aquellas que no transgredan las normas y principios básicos de nuestra iglesia, con el fin de tener vínculos continuos con las personas.
7. Mantenga contacto permanente con su líder de DINAMIS. Repórtese, haga informes verídicos, y comparta sus resultados, temores, logros preocupaciones, ideas, sueños o cualquier otro aspecto que Dios le revele y ponga en su corazón.
8. Cultive sus relaciones familiares. Si es casado, no descuide su hogar, su esposa y sus hijos. Mantenga y haga buen uso de un día libre. Descanse.
9. Cuide su salud; su alimentación, su tiempo de descanso. Camine, trote o practique algún deporte. Una vez al año hágase un chequeo médico.
10. Si está comenzando una obra nueva, busque una iglesia donde retroalimentarse y un pastor amigo que sea su apoyo. Nunca haga las cosas solo, siempre mantenga la comunión cristiana.

Anexo 9. PAUTA DE DINAMIS PARA LOS PROYECTOS MISIONEROS DE SOSTENIMIENTO AUTÓNOMO QUE INICIAN LAS IGLESIAS LO- CALES O ASOCIACIONES

Las buenas iniciativas misioneras de las iglesias y asociaciones pueden transformarse en un precioso potencial en las manos del Señor y por ello como DINAMIS queremos unirnos a su proyecto.

Recomendamos a las iglesias locales y asociaciones que hayan iniciado o estén iniciando proyectos de enviar misioneros de sostenimiento autónomo, a seguir estos consejos:

1. Seleccionar: La iglesia local que desee emprender iniciativas autónomas de envío de misioneros debe hacer una buena selección de las personas que tienen el llamado. Estas personas deben cumplir con un perfil mínimo, para esto recomendamos ver el perfil de este Plan.

2. Definir proyecto: Se sugiere guiarse por el anexo “**FORMULARIO DE ELABORACIÓN DE PROYECTO MISIONERO**”.

3. Asegurar: La iglesia enviadora debe asegurar los roles de cada uno antes de iniciar el proyecto y dejarlo establecido en un convenio de cooperación. Por ejemplo: debe escribir el proyecto, contratar al misionero, pagarle un seguro, pedirle cuentas e informes, orar y visitar al misionero.

4. Apoyos: Se sugiere que la iglesia o asociación que envía entregue: capacitación tanto en misiones, como en estrategias, idioma y contexto cultural.

5. Asociarse: Se recomienda que las iglesias o asociaciones enviadoras se relacionen con iglesias, organizaciones, ONG, que cumpla con el artículo n°10 del Plan Maestro – Convenios.

6. Apoyar a la UBACH: Recomendamos que la iglesia o asociación enviadora se mantenga aportando y apoyando los desafíos de la obra.

7. Evaluar: Se sugiere a la iglesia o asociación enviadora realizar una evaluación trimestral de sus proyectos misioneros, utilizando el anexo “**INFORME TRIMESTRAL MISIONERO NACIONAL**”, en el caso de que sea un misionero nacional. Si es un misionero transcultural, sugerimos que utilicen el siguiente anexo: “**REPORTE TRIMESTRAL MISIONERO/A TRANSCULTURAL**”.

La iglesia o asociación tomará los últimos 3 informes del año y realizará una reflexión respecto del impacto y la proyección que este tiene en el lugar de la misión.

